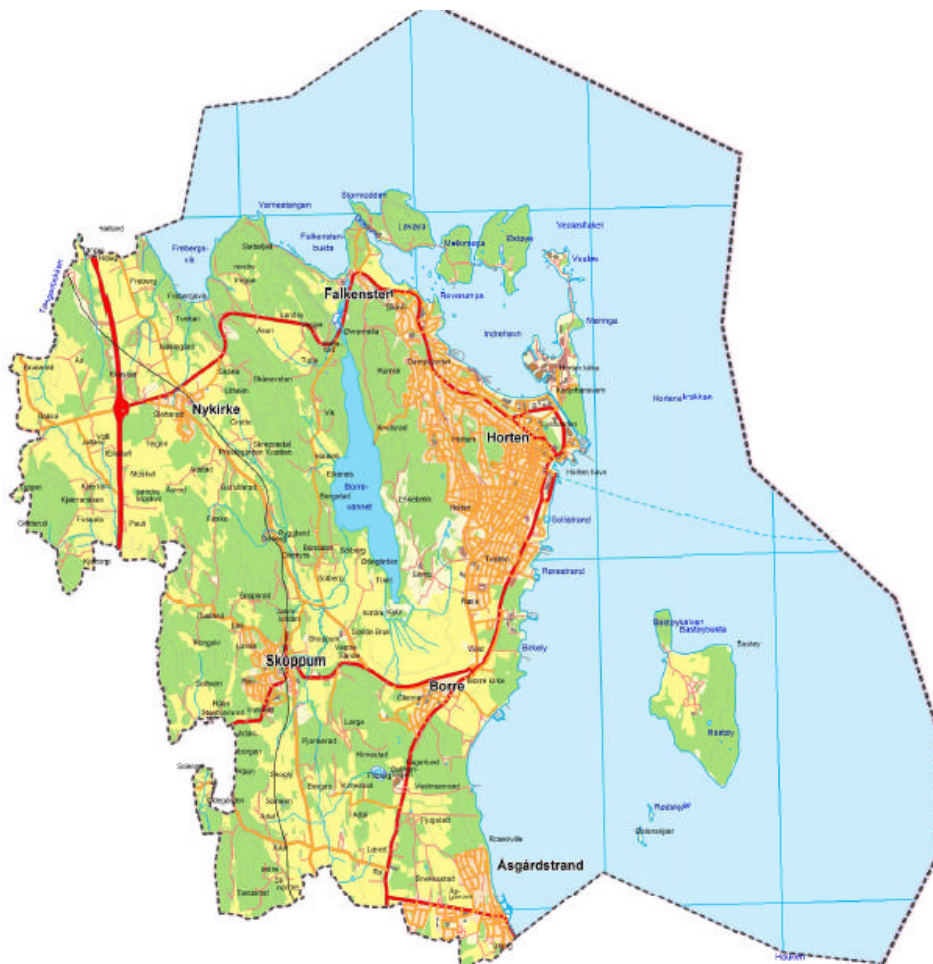


# Økonomi- og handlingsplan 2011-2014 og budsjett 2011

## Horten kommune

*KORRIGERT 17.11.2010*



Kommunestyresak 121/10

Innhold

RÅDMANNENS KOMMENTARER .....	4
KOMMUNALOMRÅDE ADMINISTRASJON .....	6
Forslag til økonomisk ramme .....	6
Beskrivelse av kommunalområdet .....	6
Status / faktiske forhold .....	6
Kommentarer til budsjett 2011 .....	7
Målsettinger for handlingsplanperioden .....	9
KOMMUNALOMRÅDE HELSE OG VELFERD .....	11
Forslag til økonomisk ramme .....	11
Beskrivelse av kommunalområdet .....	11
Statlige føringer .....	11
Status /faktiske forhold.....	12
Forslag til tiltak for å sikre ivaretagelse av lov og forskrift innenfor tildelte ramme. ....	13
Anbefalte tiltak: .....	16
KOMMUNALOMRÅDE OPPVEKST .....	18
Forslag til økonomisk ramme .....	18
Beskrivelse av kommunalområdet: .....	18
Status / faktiske forhold: .....	19
Kommentarer til budsjettforslaget for 2011 .....	20
Målsettinger for handlingsplanperioden .....	23
VIRKSOMHET KULTUR OG SAMFUNN .....	27
Beskrivelse av kommunalområdet .....	27
Status / faktiske forhold .....	28
Kommentarer til budsjett 2011 .....	30
Målsettinger for handlingsplanperioden .....	30
KOMMUNALOMRÅDE TEKNISK.....	32
Forslag til økonomisk ramme .....	32
Beskrivelse av kommunalområdet .....	32
Status / faktiske forhold .....	33
Kommentarer til budsjett 2011 .....	33
Målsettinger for handlingsplanperioden .....	35
FINANSOMRÅDET .....	37
Forslag til økonomisk ramme .....	37
Frie inntekter .....	37
Gjeldsutvikling .....	37
Finanskostnader .....	38
Fonds- og likviditetsreserve .....	39

Merverdiavgiftskompensasjon på investeringsformål .....	39
Andre poster på finansområdet.....	40
Budsjettskjema 1A OG 1B.....	41
Investeringsbudsjett skjema 2A .....	42
Investeringsbudsjett skjema 2B .....	43
VEDLEGG:.....	45
KOSTRA-analyse, med vedlegg .....	45
Særlige utredninger av tiltak med høy risiko innen helse.....	45
Detaljert investeringsbudsjett .....	45
Utdypende forklaring til investeringer .....	45
Betalingsatsdokumentet for 2011 .....	45
Oversikt over fordelte rammer pr. enhet.....	45
Referat fra drøftingsmøte med hovedtillitsvalgte, med vedlegg .....	45

## RÅDMANNENS KOMMENTARER

Rådmannen legger med dette fram forslag til årsbudsjett 2011 og økonomiplan for perioden 2011 – 2014. Grunnlaget for budsjettet med handlingsplanen er registreringen i ROBEK-registeret og kommunestyrets oppfølgende vedtak av 21. juni -10:

Vedtak:

1	<p>I 2011 er det økonomiske resultatet for Horten kommune kjennetegnet ved:</p> <ul style="list-style-type: none"> <li>• Driftsresultatet viser balanse, akkumulert gjeld er max 75 mill.kr.</li> </ul>
2	<p>I 2012 er det økonomiske resultatet for Horten kommune kjennetegnet ved</p> <ul style="list-style-type: none"> <li>• Driftsregnskapet viser et mindreforbruk på 10 mill kr., akkumulert gjeld er max 64 mill.kr.</li> </ul>
3	<p>I 2013 er det økonomiske resultatet for Horten kommune kjennetegnet ved</p> <ul style="list-style-type: none"> <li>• Driftsresultatet viser et positivt resultat 35 mill kr., akkumulert gjeld er max 29 mill.kr.</li> </ul>
4	<p>I 2014 er det økonomiske resultatet for Horten kommune kjennetegnet ved</p> <ul style="list-style-type: none"> <li>• At Horten kommune er ute av ROBEK registeret</li> <li>• At Horten kommune har et positivt driftsresultat på 1,5-2% som avsettes på disposisjonsfond (d.v.s. driftsresultatet viser et positivt resultat 60 mill kr. (16 mill avsatt på disposisjonsfond))</li> <li>• At verdien av realkapitalen viser en positiv utvikling</li> <li>• At skatteinntektene til Horten kommune ligger på linje med snittet i Vestfold</li> <li>• Horten kommune har gjennom hele prosessen fra 2010 hatt et godt arbeidsmiljø</li> </ul>
<p>Antall folkevalgte utredes ikke redusert, da dette vil svekke lokaldemokratiet – ved at flere etablerte nasjonale partier kan falle utenfor kommunestyret.</p>	

Rådmannen har lagt vekt på de faglige innspill fra kommunalrådene, og i størst mulig grad forsøkt å skjerme tjenesteproduksjon til innbyggerne. Forslaget har forsøkt å ta inn over seg kommuneplanens visjon om "kunnskap og opplevelser", innenfor sterkt begrenset økonomisk handlefrihet. Kommuneplanen trekker frem kunnskap, næring og kultur som viktige satsingsområder.

Eiendomsskatt er utredet og fremlagt for kommunestyret. Eiendomsskatt utgjør et inntekspotensial som kan innføres etter kommunestyrets vedtak. Rådmannen har ikke brukt eiendomsskatt for å balansere budsjettet i økonomi- og handlingsplanperioden.

Etter justering av inntektsfordelingsmodellen vurderer rådmannen at Horten kommune nærmer seg gjennomsnittlige inntekter i forhold til sammenliknbare kommuner (KOSTRA gruppe K13). Som utgangspunkt for fordeling av tilgjengelige driftsmidler til kommunalrådene er det brukt sammenligning i forhold til KOSTRA tall for K 13 og Vestfold. (KOSTRA rapport utarbeidet av kommunen følger vedlagt).

For å bringe balanse mellom inntekter og utgifter, uten økte inntekter, må kommunens ambisjonsnivå og tjenesteproduksjon reduseres. I de senere årene har pris- og lønnsveksten vært større enn veksten i frie inntekter. Dette, sammen med det faktum at kommunen de siste årene har hatt et negativt netto driftsresultat, forklarer hvorfor tjenesteproduksjonen må reduseres samtidig som inntektene øker.

Samtlige kommunalområder reduseres i budsjettforslaget. Budsjettet legger til grunn betydelige omstillinger innen kommunalområde Helse og velferd, for å håndtere budsjettmessig overforbruk i 2010 og drift i tråd med foreslått ramme for 2011. For kommunalområde oppvekst foreslås begrenset nedjustering.

Rådmannen vurderer det som helt sentralt å senke tjenesteproduksjonen til det lovpålagte og forsvarlige nivå. Kommunen vil måtte justere ned tjenestenivået og -omfanget til de normer som fremkommer av revisjoner og kontroller som utøves overfor kommunen, enten på systemnivå eller som enkeltsaker. I praksis betyr dette at kommunestyret må forvente noe høyere antall tilsynssaker som omhandler kvalitet og omfang på tjenester.

Rådmannen har også vektlagt den vedtatte strategien for nærværarbeid, samt å opprettholde tjenester og oppgaver som ikke er konkret lovpålagte, som næringsarbeid, høgskolesamarbeid, ulike kulturtilbud m.v. i tråd med kommuneplanens visjon. Det er også sentralt for kommunens tjenesteproduksjon at det legges til rette for kompetanseheving og utvikling i organisasjonen.

For å sikre politisk styring og kontroll med omstilling og innsparingsprosessene, og nødvendig løpende forankring er det lagt til grunn månedlig rapportering til formannskapet. Realisering av månedlige formannskapsmøter innenfor en redusert total ramme, er basert på at antallet komplette politiske møterunder er foreslått endret fra 7 til 6. Økonomiplanen viser i all hovedsak rom for videreføring av tjenestenivået lagt i 2011.

Registreringen av Horten kommune i ROBEM-registeret innebærer at Fylkesmannen skal godkjenne den budsjett og handlingsplan som kommunestyret vedtar.

Rådmannen vil presisere at dette er et stramt budsjett uten avsatte reserver. Endringer på forutsetninger som resulterer i økte utgifter eller reduserte inntekter vil kreve nye tiltak som kompenserer kostnadene.

## KOMMUNALOMRÅDE ADMINISTRASJON

### Forslag til økonomisk ramme

	Justert budsjett	Økonomi- og handlingsplanen			
	2010	2011	2012	2013	2014
Netto driftsramme	60 316 000	58 309 000	56 309 000	56 309 000	56 309 000

(\*) Tallene er korrigert den 17.11.10 for perioden 2012 – 2014.

Kommunalområdet er budsjettert med 66,5 årsverk, inkludert 6 tillitsvalgtårsverk og 5,5 lærlingeårsverk.

### Beskrivelse av kommunalområdet

Administrasjon består av Rådmann og internkontroll, samt kommunalomsråde administrasjon:

- Politiske aktiviteter (ordfører, kommunestyre, formannskap)
- Sekretariater (politisk sekretariat og rådmannssekretær)
- Dokument- og serviceseksjonen
- Personalseksjonen, inkl. lønnsavdelingen
- Økonomiseksjonen, inkl regnskapsavdelingen
- IT-seksjonen
- Skatteseksjonen
- Beredskap

Hovedfunksjonen til administrasjonen er å yte stabs- og støttetjenester til politisk nivå, rådmann og tjenesteproduserende virksomheter. Administrasjonsområdet er likevel svært sammensatt, og det er ikke noe enhetlig målsettinger som favner alle funksjoner, bortsett fra det allmenngyldige (effektiv drift, godt arbeidsmiljø osv).

### Status / faktiske forhold

Kommunalomsråde administrasjon driftes i balanse med budsjett.

I forhold til KOSTRA-analyser (jfr. egen rapport), drifter Horten kommune administrasjonen økonomisk sett noe rimeligere enn sammenliknbare kommuner. Dette har bl.a. sammenheng med gjennomførte innsparinger i kommunalomsråde administrasjon (færre ansatte) og at omstillingen i 2010 ga færre administrative ledere på andre tjenesteområder.

Ytterligere effektiviseringer og/eller kvalitetsheving av tjenesteproduksjonen i kommunalomsråde administrasjon er betinget av en teknologisk utvikling og kompetanseheving. Administrasjonen har gjennom 2010 hatt fokus på stabilisering av drift, videreutvikling og idriftsetting av digitale løsninger. Utviklingen krever kontinuerlig kompetanseheving av personalet. Svært knappe rammer til kompetanseheving av personalet vurderes som en reell risiko i forhold til ivaretagelse av arbeidsmiljø og effektiv utnyttelse av humankapitalen.

P.t. vurderes de overordnede målsettingene for kommunalområdet å være innenfor rekkevidde, med unntak av (jfr. månedsrapporter):

- Langtidssykefraværet er for høyt
- Deler av internkontrollen i enkelte seksjoner kan forbedres

I de tilfellene en effektivisering kommer som følge av en IT-satsing, vil praksis ofte være en økt investerings- og driftsbelastning på sentraladministrasjonen v/IT-seksjonen – mens gevinsten må tas ut i andre ledd i organisasjonen. Det viser seg at effektiviseringsgevinster i for stor grad tas ut i økt tjenesteproduksjon og –kvalitet til samme kostnad. I lys av Horten

kommunes økonomiske situasjon, må denne type effektiviseringer i betydelig større grad tas ut i form av reduserte rammer.

Administrasjonen har gjennom 2010 hatt fokus på systemer for pålitelig styringsinformasjon, tjenesteproduksjon i tråd med gitte kvalitetskrav og effektiv drift. Dette vil videreføres i planperioden.

Vi vurderer at administrasjonen i all hovedsak produserer i henhold til vedtatte målsettinger, mens forventningene hos innbyggere, politikere og kommunens virksomheter oppleves å være høyere.

## Kommentarer til budsjett 2011

I løpet av 2010 har vi redusert bemanningen i henhold til budsjettet. Dette innebar bl.a. avvikling av internservice og reduksjoner i økonomiseksjonen. Utsettelsen knyttet til innkjøp av nytt lønns- og personalsystem innebærer en forsinkelse på forventet effektivisering av en rekke administrative prosesser i hele organisasjonen.

Foreslått budsjetttramme vil gi ytterligere nedbemanning i administrasjonen. På grunn av økning i driftsutgifter som bl.a. valg 2011, innebærer forslaget i realiteten en reduksjon på i overkant av 4 mill. kr. i forhold til 2010. Dette er fordelt på ca 6 årsverk, som er anslått å gi en innsparing på 3 mill. kr. Resten av innsparingskravet (ca 1 mill. kr.) tas i form av ulike nedtrekk, som justert antall politiske møter, redusert overtid, redusert innkjøp av varer og tjenester, redusert fornyelse av datautstyr, begrensninger i lisenser m.v.

Konsekvensene for tjenesteproduksjonen vil hovedsakelig være:

-lavere servicegrad overfor innbyggere, politikere, ordfører, rådmann, ledere og ansatte. Innsparingen øker risikoen for brudd på enkelte lovkrav. Saksbehandlingstider vil øke og oppfølging av f. eks. restanser, samt kvaliteten i saksbehandlingen vil bli redusert. Risikoen knyttet til avvik fra våre interne rutiner og systemer vil øke, og utviklingen av de samme systemene vil bli redusert. Det er knyttet usikkerhet til hvordan reduserte bidrag fra sentraliserte støttefunksjoner reelt sett vil slå ut, i det oppgavene vil kunne dukke opp ute i organisasjonen, fordi de ansees som nødvendige der.

Anledningen til interne omplasseringer vil trolig ikke være tilstrekkelig, slik at et antall ansatte må defineres som overtallige uten at det finnes umiddelbare tilgjengelige løsninger.

Det er avgjørende at tiltakene får effekt fra 1. januar (helårseffekt) for å unngå en ytterligere nedbemanning, ved å opprettholde kostnadene inn i 2011.

Administrasjonen vil vurdere ulike tiltak for å fremskynde nedbemanningsprosessen, som motivasjon til å søke internt utlyste stillinger, kompetansepåfyll for intern/ekstern karriere, kjøp av outplacement-tjenester, oppfordring til utvidet ferie uten lønn, midlertidig reduksjon i stilling m.v. Det er ikke budsjettert med kostnader til en slik nedbemanningsprosess.

Det er så langt det har vært mulig, forsøkt å ta hensyn til innspillene fra "økonomiprosess med utvidet formannskap" i mai 2010, bl.a. følgende:

- HKI arbeidet – styrkes - Bedre arbeidsmiljø i kommunen
- Redusere sykefraværet
- Styrke økonomi- og lederkompetansen
- Kompetanseutvikling
- Nivå på lovpålagte tjenester – vurdering av mulige reduksjoner
- Legge ambisjonsnivå ut fra tilgjengelige ressurser
- Arbeide med holdninger blant ansatte, politikere og brukere ift. forventninger om tjenester

Budsjettering av Kommune- og fylkestingsvalg 2011 er hensyntatt i budsjettet – og utfordrer reelt sett administrasjonen med ca 1 mill. kr. i tillegg til normal drift.

Seksjon	Beskrivelse	Beregnet verdi
1100, 1200 og 1300 Politikk	Kostnadene er i stor grad knyttet til faste godtgjørelser (uavhengig av møter), møtegodtgjørelser, trykking og distribusjon av politiske saker og saksbehandling knyttet til møtegjennomføringer og politiske prosesser. Budsjettforslaget innebærer et redusert antall komplette politiske møterunder (fra 7 til 6) men økning til 10 formannskap. Dette muliggjør mindre begrensning i saksbehandling og distribusjon av politiske saker. Formannskapssekretær reduseres med 33% - dette må sees i sammenheng med reduksjon i sekretariat for øvrig (Stabsadministrasjon)	kr 150 000,-
2100 Rådmann	Mindre justeringer – utgifter til revisjon (Vestfold kommunerevisjon, VIKS og Kontrollutvalget) er budsjettert inn med uendret beløp i forhold til eget budsjettforslag (ca 2,2 mill. kr.).	
2101 Stab/sekretariat	Det legges opp til nedbemanning med 66% av et årsverk. Dette vil gi reduksjon i tjenestetilbudet i form av: Økt ansvar til hvert kommunalområde (og seksjoner) om å sikre frister, kvalitet, saksgang og oppmelding av saker m.v.), økt sårbarhet mht. ferie/fravær og flere feil og "glipp" i oppfølgingen av saker og møter, redusert annonsering m.v. Kommune- og fylkestingsvalg 2011 er budsjettert under ansvar 2101 med ca 1 mill kr.	kr 350 000,-
2280 Skatte-seksjonen	Det er budsjettert med en innsparing på ett årsverk. Reduksjon på ett årsverk vil kunne påvirke skatteinntektene, gjennom at vi ikke evner å kreve inn tyngre utestående fordringer. Det er ofte disse som er mest tidkrevende og arbeidskrevende.	kr 500 000,-
2260 Personal-seksjonen	Det legges opp til å redusere personaleseksjonen med ett årsverk, samtidig som oppgavene vil øke som følge av omstillingen i kommunen. Dette vil ha som konsekvens at det blir redusert service til ledere og ansatte i organisasjonen med hensyn til individuell støtte (vanskelige samtaler, sykefraværsoppfølging, ansettelse, utvikling av HKI/BKI o.a.). Dette vil føre til en større arbeidsbyrde på lederne, med økt risiko for feil, avvik. Det legges opp til uendret drift ift. lærlinger, som et viktig ledd i fremtidig rekruttering av fagkompetanse. Prosjekt for gravide arbeidstakere foreslås videreført. Dette prosjektet vil kunne føre til store innsparinger i andre enheter pga redusert sykefravær blant gravide arbeidstakere. Det foreslås heller ingen endring i frikjøp av tillitsvalgte eller hovedverneombud	kr 628 000
2240 Internkontroll	Ett av to årsverk foreslås fjernet. Dette krever en ny organisering av interne revisjoner i Horten kommune. Interne revisjoner er lovpålagte. Kommunens mål og planer for 2011 - 2014 vil inneha stor risiko knyttet til måloppnåelse økonomi og etterlevelse av lover og regler. En svekket internkontroll kan medføre økt risiko knyttet til måloppnåelse, alvorlige kvalitetsavvik og omdømmetap. Reduksjonen vil også kunne medføre manglende oppfølging og implementering av internkontrollsystemene.	kr 500 000,-
2241 Beredskap	Budsjettet til Beredskap er redusert med ca 20%. Det lar seg løse uten vesentlige ulemper, gjennom godt reforhandlede avtaler.	kr 290 000,-
2220-2221 Økonomi-seksjonen	Budsjettet for 2010 tok ikke tilstrekkelig høyde for den sterke økningen i utgifter knyttet til overformynderi. Korrigeret for dette, innebærer budsjettforslaget en reduksjon på opp mot ett årsverk for hele seksjonen.  En reduksjon vil sannsynligvis ramme regnskapskontrollene som utføres hver måned, slik som avstemming av bankkonti og andre balansekonti. Det betyr økt risiko for at regnskapet kan inneholde feil som kunne vært avdekket ved en avstemming. Service og	kr 100 000,-



	<p>oppfølging fra controllerne til de tjenesteproduserende enhetene vil bli noe redusert. Det vil sannsynligvis åpnes muligheter for rasjonaliseringsgevinster ved innføring av e-faktura (fra leverandører), men det kreves ressurser når systemene bygges opp.</p> <p>Alle avtaler om betalte oppdrag må reforhandles for å sikre kostnadsdekning.</p>	
2270 IT-seksjonen	<p>Det er budsjettert med en reduksjon på ett årsverk, i tillegg til reduksjoner knyttet til IT-lisenser, fornyelser av IT-utstyr m.v.</p> <p>Bemanningsreduksjonen vil i første rekke slå ut i håndteringen av "support"-henvendelser/Helpdesk. P.t. har IT-seksjonen til enhver tid 60-80 åpne support-oppdrag. Dette antallet må forventes å stige, samtidig som gjennomsnittlig tid for løsning av oppdrag vil øke. Vi må forvente lavere tilfredshet hos brukere av IT-tjenester. Risikoen knyttet til driftsstabilitet i datasystemene vil øke som følge av redusert overtidsbudsjett.</p> <p>Reduksjonen i antallet datalisenser vil merkes i skoleverket, som har store forventninger om bedre og nytt utstyr. Det vil bli økt gjenbruk av utstyr, og utplassering av enklere løsninger enn ønsket, samtidig som fornyelse vil bli trukket ut i tid. I tillegg vil vi øke risikoen ved å redusere/terminere enkelte drifts- og vedlikeholdsavtaler. Planlagt kapasitetsøkning i IT-sambandet for barnehager, bemannede boliger m. fl. vil bli utsatt.</p>	kr 1 206 000,-
2800 Dokument- og service-seksjonen	<p>Seksjonen er preget av mye omplasseringer, sykefravær og korttidskontrakter. Dette er krevende for leder, men også en mulighet mht. omstillingsprosessen i administrasjonen. Budsjettforslaget innebærer at vi kan videreføre drift noe lavere dagens nivå, gitt at midlertidige stillinger som utløper, erstattes av omplassert personell fra kommunalområde administrasjon. Det er et selvstendig mål å bygge opp stabilitet i bemanningen for seksjonen.</p> <p>I budsjett 2011 er det lagt inn reduksjon på i overkant av 1 årsverk.</p> <p>Umiddelbare konsekvenser er at post til og fra eksterne enheter ikke lenger blir hentet/levert (effektuert). Dagsentrene i Kongeveien og Ludvig Løvaasgate har tatt ansvaret for brorparten av internpost leveringen som et aktivitetstilbud til beboerne. Men ingen av skolene har budforbindelse. Utvikling av informasjonsfunksjoner (bl.a. intra- og internett) vil bli svært begrenset.</p> <p>Vakanser som ferieavvikling og fravær på servicetorget vil være avhengig av oppdekking fra andre avdelinger, for å kunne unngå reduserte åpningstider/stengning.</p> <p>Den daglige leveransen fra dokumentsenderet vil trolig reduseres. De fleste av arbeidsoppgavene i dokumentsenderet er lovpålagte, og det vil derfor være de servicefunksjonene som vi har overfor den øvrige organisasjonen som vil bli borte. Dette vil kunne medføre tregheter i øvrig organisasjon, samt en økt risiko for arkivtap og økt sannsynlighet for feil.</p>	Kr. 500 000,-

## Målsettinger for handlingsplanperioden

Kommunalområde administrasjon vil bidra til oppnåelse av visjonen ”kunnskap og opplevelser” gjennom egne målsettinger knyttet til:

- Åpenhet
- Kulturbygging
- Kunnskapsdeling
- Systemutvikling

Det er helt nødvendig at administrasjonen kan identifisere en kostnadseffektivisering knyttet til IT-investeringene, evt. fremskaffe aksept for en høyere kvalitet i sin tjenesteproduksjon, eller økt produksjon til samme kostnad.

Ved utgangen av 2014 skal administrasjonen bl.a. ha oppnådd:

#### Kulturbygging

- Lederoppfølging i henhold til ny plattform for ledelse
- Opprettholdelse av HMS-pris
- Resultater i tråd med normene for arbeidsmiljø, identitet, HKI og samarbeid
- Resultater i tråd med normene for brukerundersøkelser
- Sertifisering av rådhuset som miljøfyrtårn
- Lavere langtidssykefravær

#### Åpenhet

- Digitalisert gjennomføring av politiske møter
- Politiske saksframstillinger som er lett tilgjengelige
- Forbedring av innhold på kommunens internettsider mht informasjon
- Utvikling av omfang på selvbetjeningsløsninger
- Aktiv bruk av e-initiativ – minst 4 e-initiativ i løpet av et år
- Økt sentralisering og digitalisering av kommunes arkiver (herunder kartlegging og tilstandsvurdering innen 01.01.2012 i hht forskrift til arkivloven)

#### Kunnskapsdeling

- Økt kompetanse om kommunens effektivitet gjennom bevisst og aktiv bruk av KOSTRA-analyser
- Nye folkevalgte er gitt tilstrekkelig opplæring
- Lederopplæring i henhold til ny plattform for ledelse
- Opplæring for ledere og andre relevante ansatte i administrative støttesystemer
- Aktiv, utadrettet faktainformasjon om kommunes tjenester og politiske vedtak
- Internkontroll er dokumentert på plass i alle seksjoner

#### Systemutvikling

- Stabilt system for valide, relevante, tidsriktige og lett tilgjengelige digitale styringsdata for enhetene i løpet av perioden
- Nytt HR-system må beregnes inn i 2012/2013, siden det vi har utgår i 2014.
- Økt antall e-faktura avtaler hos innbyggerne og leverandører
- Papirreduert saksflyt internt

For å kunne realisere disse målene er det avgjørende at administrasjonen lykkes med å redusere omfang av annet arbeid og/eller å finne samarbeidsløsninger eller mer effektive prosesser, for å kunne målrette ressursinnsatsen.

Alle målsettingene er forutsatt en rammebetingelse om å drive administrasjonen for et lavere fremtidig budsjett enn for 2010. Likevel må det tas høyde for periodevis økt ressursinnsats knyttet til iversettning av systeminvesteringer og annen utvikling. En del av dette vil forutsette prosjektmidler i tillegg til rammen.

**KOMMUNALOMRÅDE HELSE OG VELFERD****Forslag til økonomisk ramme**

	Justert budsjett	Økonomi- og handlingsplanen			
	2010	2011	2012	2013	2014
Netto driftsramme	382 099 000	375 005 000	368 005 000	368 005 000	368 005 000

(\*) Tallene er korrigert den 17.11.10 for perioden 2012 – 2014.

Kommunalområdet har budsjettert med 604 årsverk før gjennomføring av tiltak i 2011.

**Beskrivelse av kommunalområdet**

- Helse- og Velferds administrasjonen
- Fag- og ressurstildeling og legetjenester
- Virksomhet Hjemmetjenester/ psykiatri
- Døgnbemannede boliger
- Braarudåsen Senter
- Indre havn sykehjem
- Borre Sykehjem
- Åsgårdstrand sykehjem
- NAV/ Sosial

**Befolkningsutvikling 2008 – 2030**

Kommune	Differanse	0-5 år	6-15 år	16-19 år	20-24 år	25-66 år	67-79 år	80år og over
0701 Horten	<b>2008 - 2015</b>	- 45	- 49	+ 26	+ 266	+ 483	+ 717	+ 5
0701 Horten	<b>2015 - 2020</b>	+ 59	- 82	- 42	- 29	+ 397	+ 429	+ 92
0701 Horten	<b>2020 - 2030</b>	+ 107	+ 398	- 45	- 78	+ 437	+ 356	+ 713
<b>Sum</b>	<b>2008 - 2030</b>	<b>+ 121</b>	<b>+ 267</b>	<b>- 61</b>	<b>+ 159</b>	<b>+ 1 317</b>	<b>+ 1 502</b>	<b>+ 810</b>

Kilde: SSB, befolkningsutvikling alt. MMMM

Tabellen over viser en kraftig økning i aldersgruppen 67 – 79 år i hele perioden, noe som betinger satsing på forebygging, friskvern, frivillighet/kultur, omsorgsboliger, rehabilitering og hjemmetjenester. Antallet privatpraktiserende leger og fysioterapeuter med driftshjemler bør også vurderes i neste handlingsplanperiode.

Behovsgrunnlag for sykehjems plasser (basert på utviklingen i de eldste over 80 år):

- 2008 – 2015: økning på 5 personer. Sykehjemskapasiteten holder
- 2015 – 2020: økning på 92. Hvis nåværende dekningsgrad på 16,7% opprettholdes, trenger vi 15 nye sykehjems plasser.
- 2020 – 2030: økning på 713. Hvis nåværende dekningsgrad på 16,7% opprettholdes, trenger vi 120 nye sykehjems plasser.

**Statlige føringer**

Omsorgsplanen 2015 (St.meld. Nr 25) har bidratt til å sette fremtidens omsorgsutfordringer på dagsorden i kommuneplanarbeidet. Omsorgs-utfordringene berører mange samfunnssektorer og hele den offentlige helse- og sosialtjenestens samspill med familie og lokalsamfunn. Det er derfor av stor betydning at planleggingen på dette området ikke begrenses til virksomhetsplaner for omsorgstjenestene, men blir en del av det kommunale plan- og økonomiarbeidet.

Samhandlingsreformen (St.meld.Nr 47) (2008-2009) setter fokus på pasientperspektivet og det samfunnsøkonomiske perspektivet. Begge bygger på betydningen av at en bedre samhandling bør være et av helse- og omsorgssektorens viktigste utviklingsområder fremover. Samhandling defineres i omsorgsmeldingen som et uttrykk for helse- og omsorgstjenestens evne til oppgavefordeling seg imellom for å nå et felles omforent mål, samt evnen til å gjennomføre oppgavene på en koordinert og rasjonell måte.

Forskyving av tyngdepunktet fra spesialisthelsetjenesten til mer fokus på kommunehelsetjenesten, innebærer at spesialisthelsetjenesten skal utvikles i enda tydeligere spesialisert retning i kombinasjon med standardiserte pasientforløp og pasientenes behov for koordinerte tjenester. Spesialisthelsetjenesten skal bidra med kompetanse ut til kommunen, men også ta imot lærdom fra kommunen. Reformen skal gi viktige utviklingsmuligheter for lokalsykehusene – nærhet til befolkningen, spesialistkompetanse og bredde i oppgaveporteføljen. Utviklingen forutsettes å skje i nær dialog med kommunene mht. oppgavefordeling. Skal reformen lykkes må samhandling i og koordineringsfunksjonen få en like tydelig ledelsesmessig og organisatorisk forankring som de spesialiserte funksjonene har i dag. Samarbeidet med kommunehelsetjenesten må gis et tydelig ansvarspunkt både organisatorisk og på et faglig overordnet nivå. Riktig oppgavefordeling med kommunene. Sterkere fokus på helhetlig pasientforløp med sikte på å lede pasienten dit kompetansen finnes. Etablere systemer som understøtter riktig fordeling av oppgaver og at finansieringssystemene bidrar til å se helheten i pasientforløpet med riktig fordeling av kostnadene.

St. meld.nr 47 presiserer at det er nødvendig med ytterligere utredninger mht foreslått finansieringssystem, organisering av "samkommuner" og fordeling av ansvar mellom spesialisthelsetjenesten og kommunehelsetjenesten.

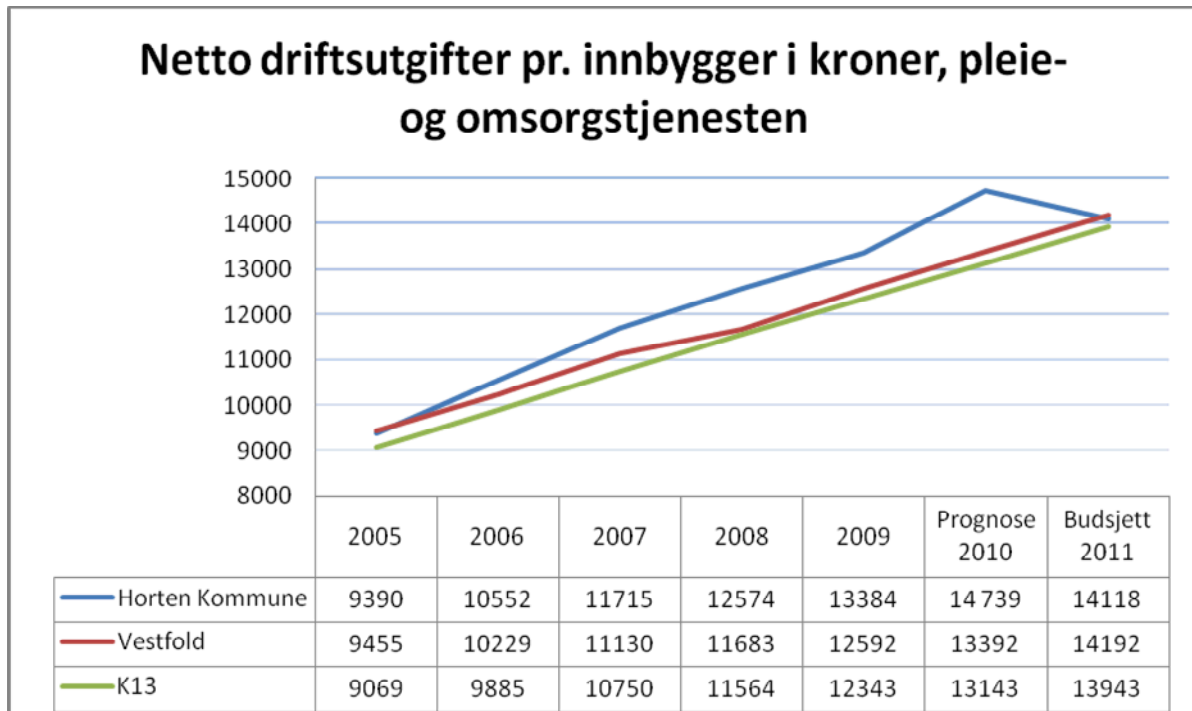
### **Status /faktiske forhold**

Nettoutgifter i Pleie- og omsorg har fra perioden 2006 til 2009 økt med ca. 22 millioner i forhold til Vestfold snittet. I 2009 lå Horten 26,7 millioner over referanseindeksen K13 gruppen (Ref vedlegg om KOSTRA). Dette er en økning sammenlignet med 2008.

Fremskrevet prognose for 2010 tilsier at kommunalområdet heller ikke i år klarer å få en positiv utvikling i forhold til referanseindeksen K13 eller gjennomsnitt for Vestfold. Mye tyder på at det vil være en ytterligere økning med 15-20 millioner i 2010.

Den samlede økonomiske utfordringen for kommunalområdet Helse og Velferd vil for 2011, utgjøre i overkant av 50 millioner i forhold til en videreføring av dagens drift. Dette skyldes i hovedsak målsetting om å sikre et budsjett i samsvar med gjennomsnittet i Vestfold, samt manglende måloppnåelse av budsjett 2010 på 25 millioner kroner (prognose). Aktivitetsøkninger i perioden 2010 til 2011 er ikke hensyntatt og må håndteres i den løpende driften.

Målet med gjennomføring av budsjett 2011 er å sikre at nettoutgifter i pleie- og omsorg er på snittet i Vestfold og K13.



**Fig. 1:** Netto utgifter virksomheter Helse: Pleie- og omsorgs utgifter 2005 – 2009 samt prognose 2010 og Budsjett 2011, forutsatt lineær utvikling for Vestfold og K13.

Se også nærmere utredninger i KOSTRA rapporten (vedlagt)

### **Forslag til tiltak for å sikre ivaretagelse av lov og forskrift innenfor tildelte ramme.**

Budsjettforslaget for kommunalområdene i Horten kommune er fordelt for 2011 og Helse og Velferd står overfor betydelige økonomiske utfordringer. Budsjettprosessen har vært krevende og lederne har jobbet tett sammen i den siste del av prosessen. Tillitsvalgte og verneombud har deltatt i prosessen. De vedtatte målene og budsjettforslaget for 2011 er i tråd med de nasjonale kravene for kvalitet i tjenestene. Risikovurdering pr. september 2010 er gjennomført og analyser av konsekvenser og grad av risiko er vurdert. Dette for å sikre at Helse og Velferd yter tjenester innenfor de juridiske rammene som er satt.

Alle tiltakene i tiltakspakken er relatert til følgende tre primærstrategier:

1. Endring/ justering av omsorgstrappa: Tjenester gis på laveste forsvarlig nivå og/eller tiltak i trappa omdefineres, reduseres i omfang og/eller kvalitet.
2. Rehabilitering, habilitering, trening, aktivisering og forebygging prioriteres.
3. Gjennomgang av arbeidsprosesser og ledelsesprosesser, med mål om å øke andel brukerrettet tid, samt opprettholde forsvarlighet i tjenestene. For disse prosessene er det en forutsetning at tildelt tid pr. bruker er gjennomgått og gis i tråd med vedtatte retningslinjer, lov og forskrift.

Tiltakspakken inneholder forslag om at 4 spesialplasser lindrende omgjøres til 4 somatiske langtidsplasser på Braarudåsen Senter, opprettholdelse av antallet korttidsplasser, opprettholdelse av antall døgn- og dagrehabiliteringsplasser, opprettholdelse av antall dagplasser, ytterligere differensiering innenfor sykehjemmene ved at en avdeling med 18 langtidsplasser ved Åsgårdstrand Sykehjem differensieres (trygghetsplasser) primært for brukere over 80 år med relativ lav IPLOS skår og behov for trygghet og pleie. Åsgårdstrand sykehjem omstruktureres til en samordnet og helhetlig tjenestekjede i nærmiljøet.

KOSTRA-rapporten tabell 4.3 jfr. vedlegg viser at Horten i 2009 hadde en dekningsgrad institusjon, på 16,7% av befolkningen over 80 år, mot 16,6 % i K13 og 13,9 % i Vestfoldsnitt.

I 2010 har Horten 194 sykehjemsplasser med en befolkning 80+ på 1177 (KOSTRA-rapport pkt 3.1 s 4. Det innebærer en dekningsgrad på 16,5 %. Hvis en bruker Vestfoldsnittet på 13,9 %, ville Horten kommune hatt behov for 164 plasser. Dette ville innebære en reduksjon på 30 plasser. Horten har et relativt godt utbygd omsorgsboligtildbud som kan bemannes opp etter behov.

Med bakgrunn i dette forholdet og kommunens økonomiske rammebetingelser har administrasjonen vurdert å legge ned 18 sykehjemsplasser på Åsgårdstrand Sykehjem midlertidig. Horten kommune ville med en gjennomføring av et slikt tiltak fortsatt ha hatt en sykehjemsdekning på 15 %, noe som er høyere enn snittet i Vestfold.

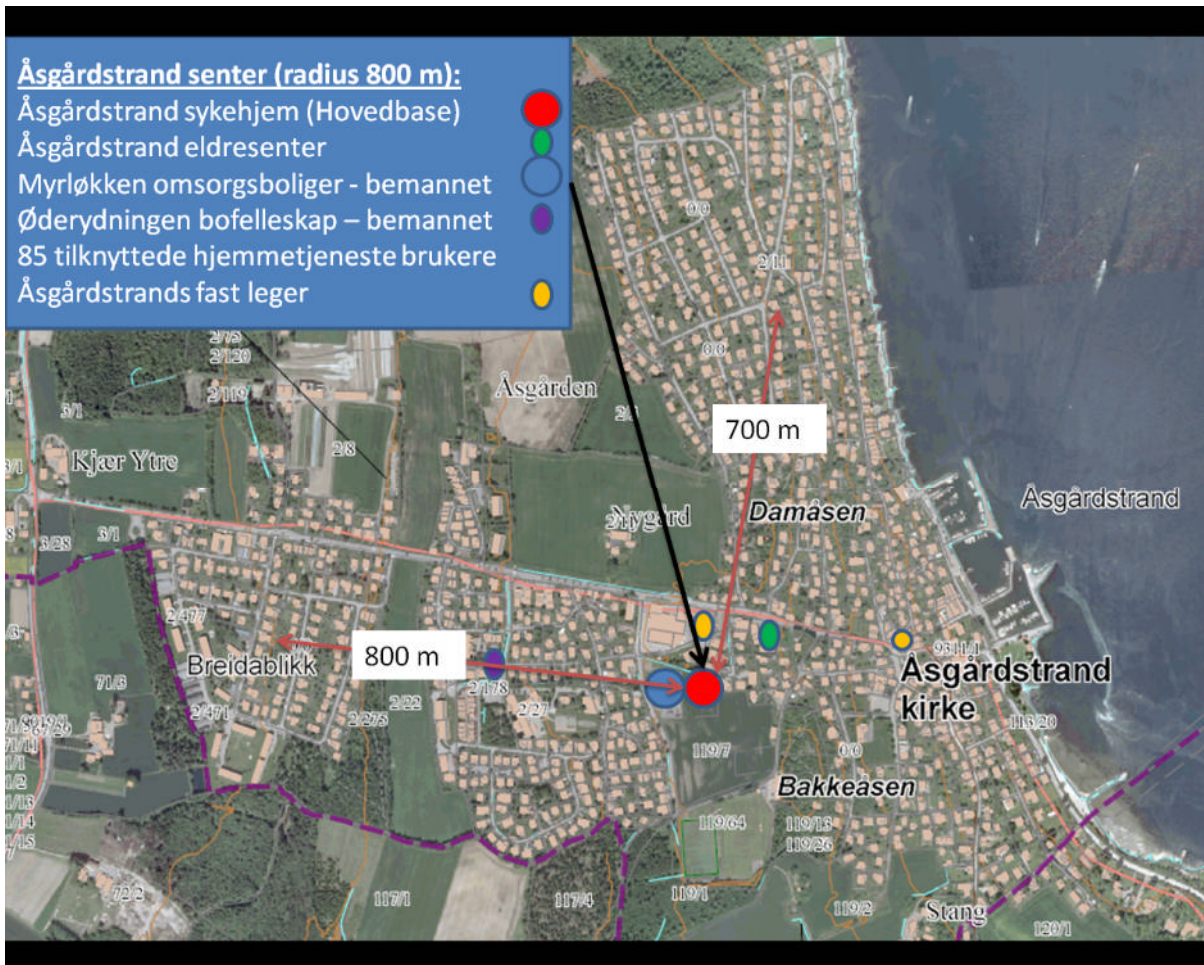
Mulighetene som har fremkommet underveis i prosjektet med Åsgårdstrand Senter – en levende møteplass, har vært å gjeninnføre en sterkere differensiering av sykehjemsplasser hvor brukere 80+, med relativ lav IPLOS skår men med sterk behov for trygghet, blir bedre ivaretatt. Til tross for høy sykehjemsdekning har Horten kommune en relativ lav andel av 80+ på våre sykehjem i dag.

KOSTRA-rapportens analyse av utvikling av hjemmesykepleien viser en økning av antall pasienter på 51,5% i løpet av 3 år. Praktisk bistand hadde en økning i brukergruppen på 18,2% i løpet av ett år. Antall iverksatte tiltak fra og med desember 2005 til og med desember 2009 for tjenester innen psykiatri og funksjonshemmede, har økt fra 488 til 748. Dette tilsvarer en økning på 53,2%.

Med bakgrunn i ovennevnte forhold har Helse- og velferds ledergruppe besluttet at det må gjennomføres en nødvendig omstilling/omstrukturering av vedtaksproduksjonen med større nærhet til tjenesteproduserende enheter. Dette vil medføre nedleggelse av tildelingskontoret, med overføring av 3 årsverk til Hjemmetjenesten, som også skal håndtere vedtak om plasser på sykehjem. Videre overføres 2 årsverk til Døgnbemannede boliger, som får vedtaksmyndighet og utføreransvar for bemannede boliger, støttekontakt, omsorgslønn og avlastning for voksne.

Det planlegges opprettet en samordnet enhet rus/psykiatri, Prosjektarbeidet startes opp 01.01.2011. Leder for NAV/Sosial vil lede prosjektet. Vedtaksproduksjonen legges til prosjektet. Ressurser til vedtakshåndtering tas gjennom effektivisering på grunn av samordning av tjenesteområdene.

Det er behov for å prøve ut et mer helhetlig og samordnet tilbud til eldre over 67 år i ett lokalsamfunn i kommunen (Åsgårdstrand), jfr. samhandlingsreformens intensjoner. Åsgårdstrand har nå en tjenestestruktur som kan gi muligheter for større grad av samhandling og samlokalisering av hjemmetjenester, sykehjemstjenester, fastlegetjenester, spesialisthelsetjenester, re-/habiliteringstiltak, trening, aktivisering og forebyggende tiltak for innbyggere 67 år+, i samarbeid med frivillige lag og organisasjoner. Se figur 2 under.



**Fig. 2:** Oversiktskart Åsgårdstrand

Ut fra analysen av befolkningsutviklingen og signaler i samhandlingsreformen må det satses sterkere på systematiske trenings-, aktiviserings- og forebyggende tiltak for den eldre befolkningen i samarbeid med nærmiljøet.

Eldresentrene må i enda større grad bli et "lokomotiv" for etablering av ulike trenings-, aktiviserings- og forebyggende tiltak. Det er en forutsetning av kommunen får med frivillige lag, organisasjoner og enkeltpersoner i satsingen på seniorbefolkningen 67+.

Flere av tiltakene i foreslått tiltakspakke går ut på å effektivisere prosesser knyttet til ledelse, støtte og tjenesteproduksjon. Dette er en utfordring med dagens drift når den variable bemanningen bare innenfor Hjemmetjenester og institusjoner utgjør 1/4 av den faste bemanningen. Den variable bemanningen medfører økte kostnader knyttet til opplæring, belastning på administrasjonen, ustabil arbeidsmiljø og det påvirker også sykefraværet. Institusjonenes og hjemmetjenestens merforbruk ligger i all hovedsak på variabel lønn. Det er også enighet om at en økt grunnbemanning vil styrke nærværet og skape mer fleksibilitet i disponeringen av personalressursene.

Dagens ramme vil ikke medføre vekst i tjenestene, utover det som er gitt i henhold til lov og forskrift. Flere av tilbudene øverst i "omsorgstrappa" vil reduseres i omfang ved at tilbudene gis på et lavere nivå. Tiltakene innebærer strukturelle tiltak, redusert bemanning og en reduksjon av ikke lovpålagte tjenester. Styringsystemet i Horten kommune er tilrettelagt for å fange opp risikoforhold i den daglige driften. Tiltakene med høy eller svært høy risiko er utredet særskilt og risikoreduserende tiltak vil bli iverksatt i den grad det lar seg gjøre. Med bakgrunn i tiltakspakkens omfang og grad av risiko i gjennomføringen, har administrasjonen lagt til grunn at det må iverksettes tiltak utover den rammen som er gitt.

For på sikt å kunne utvikle kvaliteten på tjenestene samt legge bedre til rette for forebyggende tiltak jf. statlige og lokale føringer, må følgende utredes i 2011, for iverksettelse i 2012 og 2013:

- Utrede en fremtidsrettet og kostnadseffektiv boligstruktur til funksjonshemmede basert på de tre hovedstrategiene.
- Utrede et fremtidsrettet og kostnadseffektivt tilbud til eldre i ulike boformer basert på de tre hovedstrategiene.

Etter omfattende prosesser har ledergruppen i Helse og Velferd kommet fram til følgende anbefalte tiltak innenfor tildelt budsjetttramme. Tiltakene er planlagt gjennomført i 2011. Tiltakene som ikke krever politisk godkjenning vil bli iverksatt i 2010, så fort en plan er godkjent administrativt.

### Anbefalte tiltak:

	Enhet	Beskrivelse av tiltak	Anslag kostnads reduksjon	Konsekvenser og tiltak for å redusere risiko
1	NAV/ Sosial	Innføre fordel i beregning av stønader til storhusholdninger.	kr 1 400 000	Interne kostnadseffektive tiltak kan bli redusert av høyere belastning på saksbehandlere og veiledere.
2	Nav/Sosial	Interne tiltak for å øke omløpshastighet og bedre ressursutnyttelse	kr 600 000	Flere søknader om tilleggsytelser fra store barnefamilier. Flere klagesaker Fylkesmannen omgjør vedtak
3	NAV/ Sosial	Inkludere barnetrygden i beregningsgrunnlaget for økonomisk sosialhjelp, i tråd med veiledende sosialhjelpssatser.	kr 2 600 000	<b>Økonomi</b> Års effekten kan bli noe lavere enn 2.6 Løpende vedtak som ikke er til gunst for bruker kan ikke endres Nye vedtak fom dd settes kun til 01.01.11 <b>Organisasjon</b> Flere søknader om tilleggsytelser og økt ressursbruk
4	Døgn-bemannede boliger	Reduksjon i grunnbemanningen bofelleskapene.	kr 2 000 000	Se særskilt utredning for tiltak med høy risiko
5	Døgn-bemannede boliger samarbeid hjemmetjenesten	Basebemanning – Øderydningen - Åsgårdstrand	kr 450 000	Endring og samordning basebemanning. Tiltaket inngår i prosjekt Åsgårdstrand Senter
6	Døgn-bemannede boliger	Reduksjon i dag og aktivitetstilbud	kr 1 000 000	Se særskilt utredning for tiltak med høy risiko.
7	Døgn-bemannede boliger	Endre struktur praktisk bistand	kr 300 000	Ny organisering av praktisk hjelp i form av rengjøring.
8	Døgn-bemannede boliger	Reduksjon av bruk av overtid, vikar og ekstrahjelp	kr 750 000	God styring og gode arbeidsplaner. Nok tilgang på vikarer. Ansettelse i alle stillinger. Rett kompetanse.



9	Døgn-bemannede boliger	Endre avtale om VTA-plasser	kr 500 000	Avtalen er reforhandlet i 2010.
10	Døgn-bemannede boliger	Fjerne egen post avsatt til veiledning.	kr 45 000	Eventuell behov dekkes over kursbudsjettet
11	Døgn-bemannede boliger	Omgjøring av botilbud.	kr 2 400 000	Faglig utredning foreligger.
12	Døgn-bemannede boliger	Nattstilling ved Viulsrød. Omgjøring fra to hvilende til en våken	kr 160 000	Starte prosessen umiddelbart.
13	Psykiatri	Omorganisering Psykiatri	kr 5 625 000	Se særskilt utredning for tiltak med høy risiko.
14	Hjemme-tjenesten	Gjennomgang av tjenesteomfang	kr 1 000 000	Se særskilt utredning for tiltak med høy risiko.
15	Hjemme-tjenesten	Erstatte variabel lønn med fast bemanning	kr 3 000 000	Se særskilt utredning for tiltak med høy risiko.
16	Hjemme-tjenesten	Flytte bemanning Ihlehaugen	kr 1 605 000	Se særskilt utredning for tiltak med høy risiko.
17	Hjemme-tjenesten	Redusere grunnbemanning i hjemmetjenes	kr 2 000 000	Reduksjon ligger i å begynne en halv time før på morgenen, slik at brukertid blir høyere.
18	Institusjoner	Erstatte variabel lønn med fast bemanning	kr 1 000 000	Se særskilt utredning for tiltak med høy risiko.
19	Braarudåsen senter	Dagrehab Gannestad flyttes til Horten eldresenter	kr 800 000	Forhandling om inngått husleie avtale. For øvrig ingen reduksjon.
20	Braarudåsen senter	Fysio/Ergo nedbemanning	kr 960 000	Redusert kapasitet og kompetanse. Tiltaket vil kunne medføre at brukerne vil oppleve lengre responstid. Faggruppen har en viktig funksjon knyttet til LEON-prinsippet.
21	Braarudåsen senter	Utgår	kr 0	Utgår
22	Åsgårdstrand, Borre, Indre Havn	Omorganisering ledernivåene	kr 2 200 000	Se særskilt utredning for tiltak med høy risiko.
23	Indre Havn	Omstrukturering av dagtilbudet på Nordskogen, ved at dagtilbud Indre Havn opprettholdes	kr 1 000 000	Flere får tilbud men omfanget til hver enkelt bruker reduseres.
24	Åsgårdstrand Sykehjem	Differensiering av 18 sykehjemsplasser, primært for brukere 80+ med relativt lav IPLOS-skår men med behov for trygghet og pleie	kr 4 500 000	Se særskilt utredning for tiltak med høy risiko.

25	Braarudåsen Senter	4 Spesialplasser lindrende omgjøres til langtidsplasser somatikk.	kr 1 950 000	Dersom 2. linjen ikke bærer relevante kostnader knyttet til tjenesten utover kommunalt ansvar, vil tiltaket måtte legges ned fra og med 01.01.2011. Se særskilt utredning for tiltak med høy risiko.
26	Asgårdstrand Senter	Samordning og effektivisering av tjenester i nærmiljøet	kr 1 380 000	Se særskilt utredning for tiltak med høy risiko. Flere tiltak hører inn under dette tiltaket.
27	Fag og ressurs-tildeling.	Støttekontakt	kr 500 000	Støttekontakter: Klar profil og mål: Individuell støttekontakt er et tidsavgrenset tiltak med målsetting om deltakelse i grupper. Målet for de fleste må være inkludering i ordinære fritidssystemer, lag og foreninger etter deltakelse i grupper.
28	Helse-administrasjon	Redusere administrasjonen	kr 275 000	Redusere 0,5 årsverk i administrasjonen. Redusert kapasitet til utredninger og politiske saker
29	Fag og ressurs-styring	Omstrukturering av vedtaksproduksjon med større nærhet til tjenesteproduserende enheter.	kr 3 400 000	Se særskilt utredning for tiltak med høy risiko.

**Vedlegg:** Særskilte utredninger av tiltak med høy risiko

## KOMMUNALOMRÅDE OPPVEKST

### Forslag til økonomisk ramme

	Justert budsjett	Økonomi- og handlingsplanen			
		2010	2011 *)	2012	2013
Netto driftsramme	285 426 000	410 157 000	393 757 000	393 757 000	393 757 000

(\*) Fra 2011 innlemmes øremerkede tilskudd til barnehage

(\*\*) Tallene er korrigert den 17.11.10 for perioden 2012 – 2014.

Kommunalområde oppvekst har budsjettetert med 686 årsverk i 2011, fordelt på barnehager: 233 - skoler: 386 - Barn og familie: 67

### Beskrivelse av kommunalområdet:

#### Barnehage:

- Tjenesteområdets arbeidsgiveransvar er knyttet til ansatte i kommunale barnehager.
- Tjenesteområdets leder (barnehagesjefen) er barnehagemyndighet for både kommunale og private barnehager
- Kommunen har 35 barnehager:
- 12 kommunale barnehager, hvorav 1 "Åpen barnehage"

- 23 private barnehager, hvorav 12 familiebarnehager og 1 "Åpen barnehage"
- 1269 barn i barnehager, per 01.09.10, hvorav 922 i kommunale, 274 i private og 73 i familiebarnehager.
- Sentral barnehageadministrasjon for tjenesteområde barnehage (koordinering, utvikling og fellesoppgaver) bl.a.:
  - Barnehagemyndigheten gir veiledning og påser at barnehagene drives i samsvar med gjeldende regelverk.
  - Forvalte kommunale tilskudd til private barnehager.
  - Forvalter tilskudd til barn med nedsatt funksjonsevne, barn med spesialpedagogiske behov og språkstimulering for minoritetsspråklige barn.
  - Tilpasse utbyggingsmønster og driftsformer til lokale forhold og behov.
  - Innfri retten til barnehageplass

### **Barne- og familie:**

- Helsetjenesten for barn og unge med helsesøstre, leger, ergo og fysioterapeuter og jordmortjeneste
- Familiehuset
- Barneverntjenesten
- Boliger for mindreårige flyktninger
- Støtte- og avlastningstjenesten for barn og unge

### **Skole:**

- 7 barneskoler m/SFO
- 4 ungdomskoler, inkl. Bakkeåsen skole som er en interkommunal alternativ ungdomsskole med Horten som vertskapskommune.
- Horten kommunale voksenopplæring
- Pedagogisk-Psykologisk tjeneste (PPT)
- Sentral skoleadministrasjon for tjenesteområde skole (koordinering, utvikling og fellesoppgaver) bl.a.:
  - Skoleskyss
  - IKT-utvikling
  - Oppfølging av skoletilbud for Hortens elever i andre kommuner/friskoler
  - Kunnskapsløftet (læreplan- og kompetanseutvikling)
  - To-språklige støttelærere til minoritetsspråklige elever
  - Mottaksgrupper for minoritetsspråklige elever på barnetrinnet
  - Skolesvømming

Antall elever i grunnskolene er ca. 3237 elever inkl. forsterkede avdelinger.  
Voksenopplæringa har ca. 200 elever,

### **Status / faktiske forhold:**

#### **Barnehage**

- Kommunen har etter regjeringens definisjon, full barnehagedekning etter hovedopptaket, og gir tilbud til alle barn med lovfestet rett til barnehageplass (jf. §12a).
- Tjenesteområdets tilbud tilfredsstillende ikke alle brukernes ønske om barnehageplass i sitt nærområde.
- Tjenesteområdet har størst etterspørsel etter barnehageplasser i områdene Tveiten og Sentrum.

<b>Barnehagedekning 2009</b>	<b>1-5 år</b>	<b>1-2 år</b>	<b>3-5 år</b>
Horten kommune	87,4 %	74,7 %	95,8 %
Vestfold	88,8 %	77,5 %	96,0 %
Hele landet	88,5 %	77,2 %	96,2 %

\*Kilde: SSB, KOSTRA

Oversikten viser at Horten kommune har en lavere dekningsgrad enn Vestfold og landet for øvrig og at flere foreldre enn gjennomsnittet av kommunene, velger andre løsninger for sine barn enn barnehage. En av årsakene kan være at Horten kommune har adskillig flere plasser i "Åpen barnehage". Barna kommer sammen med foresatte og får et aktivitetstilbud. Tilbudet er gratis og kan benyttes 4 dager per uke.

## Kommentarer til budsjettforslaget for 2011

Budsjettrammen for Oppvekst for 2011 fordeles mellom tjenesteområdene Barnehage, Skole og Barn og Familie som vist nedenfor. Tabellen viser også de forslag til tiltak på i alt 8.684.500,-,- som er nødvendig for å komme i balanse innenfor rådmannens foreslåtte ramme i prioritert rekkefølge (høyere tall minst ønskelig)

Forslaget innebærer en reduksjon av 4 årsverk i barnehage og 4,25 årsverk i grunnskole

<b>Barnehage</b>	
fordelt ramme	128 950 000
Status over ramme	2 268 500
<b>Forslag til tiltak for balanse</b>	
1 Feriestengte barnehager(ferievikarer)	-500 000
2 Redusert driftsramme utenom lønn	-112 500
3 Redusert særskilt tilrettelegging/spesialundervisning, 1 årsverk	-456 000
4 Redusert bemanning i 3-5 års grupper, 3 årsverk	-1 200 000
<b>Totalt nedtrekk barnehage</b>	<b>-2 268 500</b>

<b>Barn og familie</b>	
fordelt ramme	68 996 000
Status over ramme	1 374 000
<b>Forslag til tiltak for balanse</b>	
1 Reduksjon generelle driftsutgifter Helsetj. for barn og unge	-11 000
2 Reduserte utgifter til tiltak i hjemmet	-17 000
3 Redusert støtte og avlastning	-100 000
4 Redusere tiltak til psykisk helse hos barn og unge	-200 000
5 Reduserte utgifter til tiltak utenfor hjemmet	-1 046 000
<b>Totalt nedtrekk barn og familie</b>	<b>-1 374 000</b>

<b>Skole</b>	
Fordelt ramme	212 211 000
Status over ramme	5 042 000
<b>Forslag til tiltak for balanse</b>	
1 Leirskole avvikles	-800 000
2 Natursenter - avvikles skoleutgifter	-1 011 000
3 Nedtrekk transport Natursenter	-100 000
4 Reduksj. spesialundervisn. fosterhjemsplasserte i andre kommuner	-400 000
5 Reduksj. timeramme utviklingshemmede elever barnetrinn, 1,25 lærerstilling	-663 000

6 Redusert driftsramme utenom lønn	-478 000
7 Samlet reduserte 3 lærerstillinger i driftsfunksjoner (IKT-veileder, teamledere, bibliotek og lignende)	-1 590 000
<b>totalt</b>	<b>-5 042 000</b>
<b>Total ramme oppvekst:</b>	<b>410 157 000</b>

### Kommentarer, Barnehage

Det foreslåtte budsjettet oppleves utfordrende, men det vurderes å være innenfor det lovpålagte. Spesielt svekkes omfanget av spesialpedagogisk hjelp og tilrettelegging for funksjonshemmede.

*Følgende er ikke innenfor budsjett og handlingsplan, Barnehager:*

- *Feriestengte barnehager.*
  - 4 uker stengt i juli
  - Redusert tilbud til barn og foreldre
  - Styrt ferieavvikling for ansatte til jul, påske og i juli.
  - Mindre ferieavvikling resten av året.
- *Reduserte driftsbudsjetter til inventar og utstyr.*
  - Inventar og utstyr vil ikke kunne fornyes i samme grad
  - Leker / pedagogisk materiell erstattes i mindre grad.
- *Redusert grunnbemanning for assistenter/fagarbeidere i 3-5 års avdelingene.*
  - Reduksjon av ca. 3 årsverk fordelt 11 barnehager..
  - Kommunal bemanningsnorm for barnehager må oppheves
  - Flere barn pr. ansatt gir et kvalitetsmessig redusert tilbud.
  - Forskrift om rammeplan for barnehagens innhold og oppgaver realiseres i noe mindre grad.
  - Oppnår ikke bedre kvalitet i barnehagen, ved økt bemanning og fagkompetanse, som er regjeringens hovedmål etter at retten til barnehageplass er innfridd. (Stortingsmelding 41)
  - Redusert bemanning gir en økt risikofaktor ift. ivaretagelse av barn og merbelastning for personalet.
  - Tid til personal- og foreldresamarbeid reduseres.
- *Antall timer til spesialpedagogisk hjelp reduseres*
  - Redusert tilbud til barn med behov for spesialpedagogiske tiltak.
  - Tidlig intervensjon og forebyggende tiltak svekkes.
  - Når færre førskolebarn får tidlig hjelp, kan det medføre et økende behov for spesialpedagogiske timer i skolen.
  - Merarbeidet med barn med stor hjelpebehov, gir økt belastning på grunnbemanningen
- *Reduserte kompetanseutviklingstiltak for de ansatte og andre driftsutgifter*
  - Kvalitetsmeldingen (Storingsmelding 41) oppfylles i mindre grad.
  - Redusert tilbud om foredrag og etterutdanning.
  - Kvaliteten på barnhagetilbudet avhenger blant annet av god opplæring av de ufaglærte, som utgjør mer enn 1/3 del av personalet.

### Kommentarer, Barn og familie

Det foreslåtte budsjettet oppleves som svært utfordrende, men det vurderes å være innenfor det lovpålagte.

Tjenesteområdet har en utfordring på 1,1 mill. for påbudte helsetiltak som ikke er budsjettet i 2010. Det er ikke funnet plass i budsjettforslaget for 2011 til en økt satsing på ettervern i tråd med sentrale føringer til barnevernet.

Budsjettforslaget utfordrer forsvarligheten av driften fordi det forutsetter reforhandling av mange fosterhjemsavtaler, nedtrekk i både transportutgifter og kjøp av eksterne tjenester. Det knytter seg av den grunn stor usikkerhet i forhold til kostnadene til barnevernstiltak utenfor hjemmet.

Arbeid med psykisk helse hos barn og unge er et satsingsområde fra sentrale myndigheter. Dette arbeidet blir skadelidende på grunn av budsjettkutt. Det tverrfaglige arbeidet vanskeligjøres også av samme grunn.

Det er et sterkt press på ansatte i hele tjenesteområdet.

Antall fødsler er økt og nye oppgaver pålagt helsetjenesten fra sentralt hold krever en gjennomgang av hvilke oppgaver som skal prioriteres og hvilke som må bortprioriteres. Antall bekymringsmeldinger til barnevernet har steget fra 250 i 2007 til ca 300 i 2010 og antall undersøkelsessaker har økt med 50 % fra 2008 til 2010.

Både på helsestasjonen og i barneverntjenesten har det vært nedbemanning slik at saksmengden per ansatt er meget høy og slitasjen stor.

I Støtte- og avlastningstjenesten er det også færre ansatte på grunn av nedbemanning. Ved TUA er turnusen lagt om og det er kun 1,5 årsverk til oppfølging av funksjonshemmede barn og unge i hjemmene.

### **Kommentarer, Skole**

Det foreslåtte budsjettet oppleves å utfordre det lovpålagte nivået på tjenester i grunnskolen. Spesielt utfordres tilpasset undervisning, lovfestet plikt til tidlig innsats og administrative, faglige støttefunksjoner. Kravet til styrket lærertetthet på 1. – 4. trinn er ikke innfridd. Budsjettforslaget for tjenesteområde skole 2011 vurderes å gi rammer som svekker opplæringen for elever i grunnskole i betydelig grad. Den lave grunnbemanning i skolene fører til spesielle utfordringer på barnetrinnet. I månedrapportene melder barneskolen inn omfattende bruk av ufaglærte lærervikarer, situasjonen går ut over skolenes lovpålagte krav i oppfølging av læreplanene.

Følgende forhold medfører økte utgifter i 2011 på ca. 5 mill.:

- Ny forskrift om rett til leksehjelp i skolen
- Inntektssvikt SFO som følge av leksehjelp
- 1 ekstra time på 1. – 7.trinn
- Økning i antall elever med varige og omfattende opplæringsbehov

*Følgende er innenfor budsjett og handlingsplan:*

- 386 årsverk i virksomheten
- Minstetimetallet i grunnskolen og et redusert omfang bl.a. av ressurstimer, spes.ped.timer.
- Programmet PALS drives videre på barnetrinnet.
- Et redusert antall årsverk til drift, svært lite igjen til admin. og faglige støttefunksjoner som IKT-veileder m.m.
- Reduserte driftsutgifter, utenom lønn.
- Videre drift av norskopplæring for minoritetspråklige voksne og grunnskoletilbud til norske og minoritetspråklige voksne.
- Et redusert spesialundervisningstilbud til grunnskoleelever i forsterkede grupper, samt voksne elever

*Følgende er ikke innenfor budsjett og handlingsplan:*

- Tilstrekkelig fornying og anskaffelser av læremidler iht. læreplan av 2006, Kunnskapsløftet
- Gjennomføring av leirskoletilbud på barnetrinnet
- Videre drift av tilbud for grunnskoleelever ved Natursenteret.
- Økt lærertetthet jmf. lovpålagt tidlig innsats på 1.- 4.trinn
- Sentral satsing på videreutdanning av lærere og skoleledere i Horten med kommunal og statlig støtte (avtale mellom staten, KS og lærerorganisasjonene
- Kommunestyrets målsetting om økt grunnbemanning i grunnskolen

## **Målsettinger for handlingsplanperioden**

### **Målsettinger, Barnehage**

- Medvirke til at det er tilstrekkelig antall barnehageplasser for barn under opplæringspliktig alder
- Vektlegge barnets rett til å si sin mening.
- Sikre kvaliteten i barnehagene gjennom godkjenning og systematisk tilsyn
- Videreføre arbeidet med implementering av rammeplan og sørge for kompetanseutvikling med fokus på god kvalitet i barnehagen.
- Sørge for tilstrekkelig kompetente arbeidstakere gjennom kompetanseheving og rekruttering.
- Sørge for at barna får et rikt og variert språkmiljø i barnehagen og spesielt gjennomføre tiltak for å bedre språkforståelsen blant minoritetsspråklige barn i førskolealder.
- Sikre at meldeplikten til barnevernet blir fulgt. Barnehagene skal se tegn på omsorgssvikt hos barn og samarbeide godt med andre tjenester, som gir god hjelp til utsatte barn.
- Sørge for at barn med nedsatt funksjonsevne har nytte av barnehagetilbudet.
- Sikre at spesialpedagogisk hjelp gis til barn som har behov for det.
- Styrke samarbeid og sammenheng mellom barnehage, hjem og skole.
- Sikre at barnehagens læringsarena gir barn gode utviklingsmuligheter
- Påse at barna får oppleve at digitale verktøy kan være en kilde til lek, kommunikasjon og innhenting av kunnskap
- Sikre at likestilling og likeverd gir gutter og jenter like muligheter til å bli sett og hørt og oppmuntres til å delta i fellesskap i alle aktiviteter i barnehagen.
- Følge opp stortingsmelding nr 41 – "Kvalitet i barnehagen".
- Følge opp "Handlingsplan for god oppvekst i Vestfold 2008 -2018".

*Tjenesteområdet har følgende hovedsatsinger i planperioden:*

- Avvikle midlertidige barnehager/paviljonger ("Ørnhuset", Fagerheim, Rørehagen og Strandparken)
- Godkjenne:
  - Rørehagen barnehage 2011
  - Ny barnehage på Nykirke 2012
  - Ny barnehage i sentrum av kommunen i 2012
- Gjennomføre årlig systematisk tilsyn, veiledning og kontroll av utvalgte kommunale og private barnehager.
- Innfri statens forventninger om at barn og personale tilføres økt kunnskap om IKT.
- Sørge for tilstrekkelig kompetente arbeidstakere ved videre- og etterutdanning av assistenter og fagarbeidere

- Følge opp arbeidet med ”Handlingsplan for likestilling i barnehage og grunnskole”. Horten er en fyrtårnskommune og mottar likestillingsmidler fra Fylkesmannen.
- Følge opp felles vedtatt fylkeskommunal plan for GOD OPPVEKST
- Gi veiledning til nyutdannede førskolelærere i samarbeid med Høgskolen i Vestfold.
- Oppfordre og legge til rette for at menn velger barnehagen som varig arbeidsplass.
- Implementere kommunal plan for samarbeid og sammenheng mellom barnehage og skole.
- Implementere kommunal plan om språkmiljø og språkstimulering i barnehagene

## **Målsettinger, Barn og familie**

### *Generell målsetting:*

- Styrke brukernes egne ressurser og mestringsevne for å bidra til godt liv
- Tilby kunnskapsbaserte tjenester tilpasset brukernes behov.
- Kvalitetssikre forpliktende samarbeidsrutiner som gir økt brukertilfredshet
- Følge nøye med i de forhold barn lever under.
- Ha tiltak som kan forebygge omsorgssvikt og atferdsproblemer
- Ha et godt dokumentert internkontroll system.

### *Hovedsatsinger*

- Tidlig identifisering av evner og begrensninger hos barn/unge og deres familier for å tilby hjelp på et tidlig tidspunkt.
- Styrke foreldrekompetansen for å motvirke plasseringer utenfor hjemmet.
- Aktivt utvikle et hensiktsmessig og forpliktende tverrfaglig samarbeid.
- Utarbeide konkrete kompetanseplaner
- Individuelle planer for barn med behov for langvarige, koordinerte helse- og sosialtjenester.
- HMS arbeid, HKI og oppfølging av sykemeldte

### *Barnevernet*

Det er et overordnet mål for barneverntjenesten å prioritere tiltak i hjemmet slik at foreldre og barn kan leve sammen på en god nok måte. For å nå dette målet må det forebyggende arbeidet styrkes. Det er viktig å påpeke betydningen av å satse på tiltak i hjemmet. Når en lykkes her, så vil barna få en trygg hverdag sammen med sine foreldre. Dette er selve kjernen i det barnevernfaglige arbeidet.

Gjennom søknad til fylkesmannen (jmf. forslag til statsbudsjett for 2011) søkes det om å styrke bemanningen i barnevernet og å få økte ressursene til tiltak utenfor hjemmet.

### *Helsetjenesten*

Fortsette med gruppesamtalene for unge gravide jenter, grupper for barn av psykisk syke foreldre og/eller foreldre med rusproblemer og grupper for fremmedspråklige kvinner med fokus på forebygging av omskjæring, kjønnslemlestelse og tvangsekteskap.

### *Boligene for mindreårige flyktninger*

Fra UDI er det kommet forespørsel om å bosette flere enslige flyktninger i fosterhjem i tillegg til de som bosettes i boligene i Kongeveien og i Redaktør Baggethunsvei. Saken er under forberedelser og svar på henvendelsen sendes i løpet av høsten 2010

### *Støtte- og avlastningstjenesten for barn og unge / TUA avlastningssenter for funksjonshemmede*

Samordne tiltak innenfor tjenesten, utvikle nye gruppetiltak med dagtilbud for elever i videregående alder

### *Intern samordning av tjenester*



Styrke samarbeidet mellom fysio- og ergoterapeuter, helsesøstre og ansatte i støtte- og avlastningstjenesten vil bidra til å gi brukerne en mer helhetlig og koordinert tjeneste.

#### *Familiehuset*

Videreutvikling av aktiviteter Familiehuset i forhold til tverrfaglig samarbeid og samordning av tjenester i hele Oppvekstområde. Styrke lavterskeltilbudet direkte til barn, unge og deres familier som har behov for støtte og hjelp.

## **Målsettinger, Skole**

Lokale mål

**Visjon: Tilhørighet, kunnskap og glede for alle i skolen**

*Utviklingsmål 2010-2013 (vedtatt i kommunestyret juni 2010):*

1. Videreutvikle aktiviteter og arenaer som skaper tilhørighet, trivsel og fellesskap for alle i skolen
2. Øke kompetansen slik at den enkelte ansatte blir bedre i stand til å gjennomføre Kunnskapsløftet
3. Den enkelte elev når sine læringsmål i fagene, gjennom tilpasset opplæring og fokus på grunnleggende ferdigheter
4. Legge til rette for at elevene blir i stand til å påvirke egen læringssituasjon og delta i demokratiske prosesser på egen skole og i kommunen
5. Legge til rette for å miljøsertifisere Horten-skolene.

*Forutsetninger for å nå utviklingsmålene*

- Skolebygg og utstyr tilfredsstillende kravene og intensjonene i Kunnskapsløftet, Arbeidsmiljøloven og Forskrift for miljørettet helsevern i skoler og barnehager
- Grunnbemanningen av lærere økes til minimum gjennomsnitt i sammenlignbare kommuner (K-13 i Kostra). Dette betyr at tjenesteområde skole må tilføres midler, ut over budsjettforslaget.
- Fornyning og supplering av lærermidler
- Personalets samlede kompetanse skal dekke kravene i Kunnskapsløftet

*Øvrige målsettinger*

- Ferdigstilt ny renovert og utbygget Sentrum skole, Granly skole og Åsgården skole.
- Følge opp behovet for renovering/utbygging ved Nordskogen, Lillås og Fagerheim skoler.
- Fortsette samarbeidet med Atferdssenteret i Oslo med programmet PALS om tiltak for å styrke den sosial kompetanse hos elevene i Hortens grunnskoler.
- Følge opp felles vedtatt fylkeskommunal plan for GOD OPPVEKST
- Forbedre tverrfaglig samarbeid mellom tjenesteområdene i oppvekst og de andre kommunalområdene.
- Fortsette samarbeidet med nabokommuner om utfordringer i grunnskole og voksenopplæring
- Forbedre tiltakskjeden for minoritetsspråklige barn, unge og voksne i Horten kommune – rutiner og omfang.
- Vedlikehold og fornyelse av lekeapparater i skolenes uteområder, søkes innarbeidet i årlige bevilgninger
- Styrket bemanning i SFO for barn med særskilte behov, søkes innarbeidet i årlige bevilgninger
- Midler til kompetanseutvikling, kurs- og vikarutgifter, søkes innarbeidet i årlige bevilgninger
- Videreutvikle interne rutiner og system for kvalitets- og internkontroll

*PP-tjenesten*

- Være aktiv part i utviklingen av grunnskole og barnehage.
- Gi fortsatt støtte til skolene i arbeidet med kompetanse- og organisasjonsutvikling, for å bedre tilpasset opplæring og inkludering i skolen.
- Fortsette arbeidet med PALS-veiledning til eksisterende og nye PALS-skoler
- Gi veiledning og hjelp til tiltak på bakgrunn av resultater ved nasjonale og kommunale tester/prøver.
- Utvikle egen kompetanse i observasjonsmetoder og kartleggingsverktøy.

#### *Voksenopplæringen*

- Skaffe flere språkpraksisplasser til introduksjonsdeltagere
- Videreutvikle test- og kartleggingssystemer for å kunne gi elevene et effektivt undervisningsløp, øke deres selvinnsikt og evne til egenvurdering.
- Bedre samarbeidet med dagavdelinger og boliger for å effektivisere spesialundervisningen.
- Øke selvinnsikten hos unge minoritetsspråklige elever slik at de kan lage seg realistiske karriereplaner.
- Fortsatt salg av tjenester for å beholde kompetanse og et profesjonelt skoletilbud for voksne.

## VIRKSOMHET KULTUR OG SAMFUNN

	Justert budsjett	Økonomi- og handlingsplanen			
	2010	2011	2012	2013	2014
Netto driftsramme	38 914 000	37 298 000	35 498 000	35 498 000	35 498 000

(\*) Tallene er korrigert den 17.11.10 for perioden 2012 – 2014.

Kommunalområdet har budsjettert med 50 årsverk i 2011.

### Beskrivelse av kommunalområdet

#### Kunst og kulturformidling:

Enheten har virksomhet knyttet til profesjonell kunst og kulturformidling. Den har tjenester bl.a. knyttet til:

- Bakkenteigen kulturhus, Kulturhuset 37, arrangementer
- Bromsjordet skatepark, Skoppum fritidsklubb
- Kulturtilbud tilrettelagt for spesielle grupper
- Den kulturelle skolesekken (DKS)
- Kunstnerbyen Åsgårdstrand og Galleri Ask
- Sekretær for kommunens barneråd- og ungdomsråd
- Ivaretar kommunens barnerepresentant rolle (jfr. plan og bygn.l.)
- Kunstnerisk utsmykking av offentlige - bygninger og rom
- Utbetaling av tilskudd til Kirke- og trossamfunn, foreninger og lag

#### Horten bibliotek:

Enheten formidler kultur, kunnskap og informasjon til alle i kommunen. Det skjer gjennom utlån, veiledning, arrangementer og utstillinger. Biblioteket yter tjenester på 3 lokasjoner

- Hovedbiblioteket i Horten sentrum
- Åsgårdstrand bibliotek,
- Bastøy bibliotek,
- "Boken kommer-tjeneste"

#### Horten kulturskole

- Kulturskolen har opplæringstilbud innen musikk, drama/teater, dans og visuelle kunsthøgskole for barn og unge fra 0 – 19 år – 270 interne elever – de fleste er i ulike gruppetilbud høst 2010.
- Kulturskolen finansierer dirigentordning i alle seks skolekorpene. Omfatter ca 200 musikanter – 2 årsverk.
- Kulturskolen har organisert og drevet "Den kulturelle spaserstokken" i Horten kommune i samarbeid med institusjonene for eldre.

#### Plan og utbyggingstjenester

- Byggesaksbehandling
- Delesaker (etter plan- og bygningsloven)
- Behandling av detaljplaner regulering (private planer)
- Geodata (kart og oppmåling) og seksjonering
- Landbruksoppgaver – jordbruk, skogbruk, vilt

### **Enhet for kommuneutvikling**

- Kommuneplanen – langsiktig del (samfunnsdel/arealdel for 12 år)
- Kommunedelplaner (geografisk/tematisk utdyping av kommuneplanen)
- Planstrategi, delplaner og handlingsplaner
- Områdeplaner regulering (kommunens planer)
- Miljø klima og friluftssaker
- Næringsutvikling
- Helse i plan, Samhandlingsreformen – strategiske grep
- Regionalt plansamarbeid
- By- og tettstedsutvikling
- Kontakt med Høgskolen i Vestfold

### **Status / faktiske forhold**

Kommunalområdet har en løpende drift som innebærer stor aktivitet på alle tjenesteområdene.

Første halvår har Bakkenteigen kulturhus hatt godt med besøk med ca 9000 besøk første halvår 2010. Kulturhuset "37" har i snitt ca 100 personer innom hver dag.

Det er stor aktivitet på området barn og ungdom, både i samarbeid med skole(DKS) og gjennom enhetens egne fritidstilbud. Kulturhuset "37" har stor aktivitet både på dagtid og kveldstid med brukergrupper i alle aldre.

Horten bibliotek hadde jevn økning i besøks- og utlånstall i 2009. Stadig økt bruk av digitale tjenester og nettsider. Nytt populært rom i tilknytning til barneavdelingen er tatt i bruk med fokus er på natur, miljø og bruk av digitale medier.

Horten kulturskole satte opp "Barn til låns" på Bakkenteigen i mars – omfattet ca 150 elever, samarbeid med Sentrum skoles musikkorps og mange frivillige foreldre.

Elevinnslag og ulike konserter på mange lokale arenaer, konferanser med mer

Flere ansatte har fått større stillinger. Skolen er en av ni norske kulturskoler som mottar EU-midler gjennom EU-KRUT i perioden 2010-2013. Den kulturelle spaserstokken har gjennomført fire forestillinger, to utstillinger og musikktiltak for små grupper.

Plan og utbyggingstjenester har vært igjennom en omorganisering og har endret struktur. Enheten har en utfordrende ressursituasjon på områdene byggesak og regulering. Gjennom systematisk arbeid har denne blitt håndtert, men med mye restanser. Avdelingen har gjennomgått og er i prosess med kompetanseøkning knyttet til ny matrikkellov og ny plan- og bygningslov.

Enhet for kommuneutvikling består av tidligere medarbeidere fra Plan og utbyggingstjenester, næringsrådgiver og rådgiver med helse og sosialfaglige kompetanse. Det har vært jobbet i forhold til rullering av planer, videreføring av prosesser som allerede er igangsatt og utvikling av egen enhet.

### **Kunst og kulturformidling:**

- Forprosjektet Munchsenter i Åsgårdstrand, fase 2, videre oppfølging
- Vestfoldmuseet IKS samarbeid i henhold til avtale.
- Utvikling av lokale DKS tilbud (Den Kulturelle Skolesekken).
- Bidra til helhetlig utvikling av området Karljohansvern

### **Horten bibliotek:**

- Formidling av kunnskap, informasjon og kultur til alle i kommunen.
- Veiledning, lesestimulering og litteraturformidling til barnehager og skoler.
- Mediesamlingen er vedlikeholdt og fornyet innenfor økonomisk ramme.
- Utviklet nettsidene og økt tilgangen til digitale medier.
- Deltatt i tverretattlig nettverksgruppe for leseuken "Horten leser" med fokus på leselyst og leseglede.
- Bidragsyter i Det nasjonale leseåret 2010 og Bjørnsonåret 2010 med litteraturformidling til grupper og klasser, arrangementer og utstillinger.
- Deltatt i det forberedende planarbeidet til Bibliotekplan Vestfold 2011-2014
- Flere internasjonale utstillinger og arrangementer, eksempelvis "Døde pinner" og "Den magiske kappen", har vært gjennomført med prosjektmidler fra Fritt ord.
- Biblioteket fikk ny nettside fra juni 2009
- Åsgårdstrand bibliotek er en lokal møteplass med et variert tilbud av aktuell litteratur, medier for barn og bøker om kunst

### **Horten kulturskole**

- Tilpasning av virksomheten i henhold til tildelt budsjettramme. Være synlig og utadrettet.
- Delta i "EU-KRUT-prosjektet" som planlagt med kompetanseutvikling/deling av kompetanse. Prosjektet skal bidra til å forbedre tilbudet til barn og unge fra andre kulturer, funksjonshemmede og unge kunstnere.
- Arbeide for å etablere kulturskolen i større og mer hensiktsmessige lokaler slik at det blir mulig å kunne fungere som et lokalt ressurscenter - gjerne i geografisk nærhet til en av barneskolene.
- Markere 40 års jubileum for kulturskolen høsten 2011
- Samarbeide med kulturlivet lokalt og regionalt
- Videreføre Den kulturelle spaserstokken i Horten kommune ut fra tildelte utviklingsmidler

### **Plan og utbyggingstjenester**

- Oppfølging av digital plandialog: Dette verktøyet vil gi offentligheten mulighet for større innsikt i vedtatte planer, pågående planprosesser og dokumentene knyttet til disse. Muligheten for medvikning og å komme med innspill til planene blir med dette enklere
- Oppfølging av den nye matrikkelen (kobling mellom kart, bygg og eiendomsopplysninger) med bl.a. opplæring av "matrikkelførere".
- På grunn av stor pågang på fagavdelingene byggesak og regulering kombinert med nytt lovverk, har det vært jobbet med ulike tiltak for å styrke ressursene i enheten i 2010.
- Enheten har spesielt fokus på rutiner og forbedringer i henhold til forvaltningsrevisjonsrapport.
- De fleste tjenestene er gebyrbelagt, med gitte tidsfrister. Selvkostprinsippet og gjennomsnitt for K13 (Kostra) er lagt til grunn. Eventuelle overskridelser av tidsfristene kan medføre at gebyrene må reduseres. Dette er med få unntak unngått til nå på grunn av stor arbeidsinnsats fra saksbehandlerne og lavt sykefravær.

### **Enhet for kommuneutvikling**

- Kommunedelplan for klima, miljø og energi: Planprogrammet er vedtatt. Planen ferdigstilles i løpet av 2011.
- Kommunedelplan for hovedsykkelveinett i Horten: Statens vegvesen bekoster og utarbeider planarbeidet. Kommunen er prosjektleder. Planprogrammet behandles i oktober - 09. Endelig plan er forventet våren 2011.

- Kommuneplanens arealdel: er planlagt til offentlig ettersyn februar-mars 2011 med sluttbehandling i kommunestyret i juni 2011.

## Kommentarer til budsjett 2011

Rammen er nådd ved at man først har økt de postene som må økes av ulike årsaker. Deretter er aktivitetene redusert ned til tildelt ramme.

På grunn av en spesiell ressursituasjon i Plan og utbyggingstjenester i 2010 har man valgt å videreføre den styrkingen som nå er gjennomført i 2011.

Tjeneste	Tiltak	Kroner (ca)
Biblioteket	Må effektivisere driften. En stor del av budsjettet som ikke går til lønn er bundet opp i kostnader som knytter seg til avtaler. (datalisenser osv). I tillegg reduseres bemanningen med tilsvarende en 40 % stilling.	kr 300.000
Horten kulturskole	vil øke inntektene sine ved å øke egenbetalingen, innføre betaling for skolekorps elever og fjerne ordning som gir elever som benytter flere tilbud rett til søskenrabatt	kr. 200 000
Horten kirkelige fellesråd	Fellesrådets forslag til tiltak innebærer å samlokalisere to menighetskontorer med kirkevergens kontor. Redusere administrative ressurser, redusere bevilgningene til menighetsrådene og menighetsblad. Redusere størrelsen på kateketstilling og omgjøre klokkertjenesten på Nykirke til frivillig tjeneste.	kr. 665 000
Plan og utbyggingstjenester	Planlagt en ajourføring av kartverket. Dette har en kostnad på ca kr. 500 000. denne er nå planlagt fordelt på 3 år for å redusere belastningen på 2011 budsjettet.	
Enhet for kommuneutvikling, næring	Forslaget innebærer at tilskudd til NCE opphører og Horten turistråd reduseres til kr. 250 000,-. Tilskuddene til Vestfoldmuseet IKS og Vestfold festspillene a/s vil bli videreført.	Kr. 650 000
Enhet for kommuneutvikling	Redusere utgifter til konsulenttjenester knyttet til planarbeid.	Kr. 300 000
Kunst og kulturformidling	Generelle nedtrekk (telefon, annonser, inventar, diverse tilfeldige utgifter)	Kr. 200 000
Kunst og kulturformidling	Tilskudd til lag og foreninger reduseres.	Kr. 250 000

## Målsettinger for handlingsplanperioden

### Kunst og kulturformidling

- Tilrettelegge for at innbyggerne i Horten kommune kan delta i kulturaktiviteter ut fra egne ønsker og behov.
- Styrke det nåværende arbeidet rundt Den kulturelle skolesekken (DKS) i grunnskolen og søke utvidelse av denne til målgruppene barnehage og samarbeidsavtale med videregående skole.
- Utvikle arbeidet mot målgruppen barn og unge og Skoppum fritidsklubb.
- Videreutvikle Bakkenteigen kulturhus ved å etablere samarbeidsforum med representanter for kulturhus, høgskole, studentsamfunn og studentsamskipnaden.
- Styrke formidlingen rundt Edvard Munch ved bl.a. å vurdere etablering av et Munchsenter, og aktiviteter knyttet til Munch-jubileet i 2013.
- Jobbe med kulturaksen KJV – Åsgårdstrand.

### Horten bibliotek

- Biblioteket skal være et offentlig kunnskaps- og læringssted og kulturarena for alle.

- Biblioteket skal være med å styrke demokrati og ytringsfrihet ved å tilby gratis informasjon og kunnskap.
- Videreutvikle biblioteket som litteraturhus, debattarena og samfunnsbrobygger.
- Videreutvikle internettsidene, tilby digitalt innhold og nettbaserte tjenester og styrke biblioteket som læringsarena for e-borgerskap og bruk av dataspill.
- Aktiv deltager i Det nasjonale leseløftet 2011-2014.
- Tilrettelegge og utvikle bibliotektilbudene for minoritetspråklige og andre brukere med særskilte behov.
- Fortsette samarbeidet med barnehager, skoler, Den kulturelle skolesekken, andre virksomheter, frivillige organisasjoner og institusjoner for å bidra til økt lesekompetanse, leseglede, læring og kunnskap.
- Videreføre og utvikle samarbeidet med andre bibliotek gjennom Bibliotekplan Vestfold 2011-2014.
- Arbeide for opprettelse av egen koordinator for alle skolebibliotekene i Horten kommune.
- Arbeide for utvidede åpningstider i tråd med brukernes ønsker.

### **Horten kulturskole**

- Skal være en allsidig og synlig kulturskole med opplæringstilbud for barn og unge innen kunstfagområdene musikk, dans, visuelle kunstfag, drama/teater og litteratur til en forsvarlig egenbetaling.
- Drive og utvikle et kulturpedagogisk ressurs- og kompetansesenter for skole, barnehage og kulturlivet i Horten kommune.
- Delta i EU-KRUT prosjektet som planlagt med kompetanseutvikling/deling av kompetanse. Arbeide for å etablere kulturskolen i større og mer hensiktsmessige lokaler.
- Videreføre Den kulturelle spaserstokken i Horten kommune.

### **Plan og utbyggingstjenester**

- Videreføre arbeidet med digital plandialog for å gi innbyggerne større innblikk i vedtatte planer og pågående planprosesser, samt en enklere mulighet for medvirkning.
- Oppdatere kartverket i henhold til vedtatt geodataplan. Bidrar til bedre søknader, bedre beslutningsgrunnlag og økt kvalitet i gjennomføring av utbygging samt utførelse av andre tiltak og tjenester. Dette gjelder både for kommunen, andre offentlige organer og private aktører.
- Prosjekt startes for å etablere en fullstendig eiendomsoversikt i Matrikkelen (eierløse teiger).
- Ajourholdsansvar for kartbase: Vegnett. Nye egenskaper (restriksjoner) vil gi omfattende registreringsarbeid.
- Tilrettelegge for innbyggere og utbyggere ved å gi god og effektiv saksbehandling i byggesaker, delesaker og reguleringssaker, jmf gjeldene lovverk.
- Tilrettelegge for ivaretagelse og utvikling av eksisterende landbruksarealer.

### **Kommuneutvikling**

- Enheten skal videreutvikles som et kompetansemiljø for samfunnsplanlegging, folkehelse, næringsutvikling og miljøvern.
- Arbeide for at kommunale mål og strategier i størst mulig grad samordnes med nasjonale og regionale mål og strategier.
- Arbeide for at Horten utvikles til et bærekraftig samfunn, i tråd med kommuneplanens mål og visjoner.
- Horten kommune får et gjennomgående planverk som brukes aktivt og som er bygget på kommuneplanens visjon og hovedmål. Enheten skal bidra til at prioriteringer i økonomiplan, handlingsplan, budsjett og virksomhetsplaner er i tråd med kommuneplanens mål og prioriteringer.

- Horten kommune får et tjenestetilbud i tråd med kommuneplanens mål.

## KOMMUNALOMRÅDE TEKNISK

### Forslag til økonomisk ramme

	Justert budsjett	Økonomi- og handlingsplanen			
	2010	2011	2012	2013	2014
Netto driftsramme	85 307 000	85 708 000	83 908 000	83 908 000	83 908 000

(\*) Tallene er korrigert den 17.11.10 for perioden 2012 – 2014.

Kommunalområdet har budsjettet 128 årsverk i 2011.

### Beskrivelse av kommunalområdet

I tillegg til de operative tjenester som er beskrevet nedenfor, ivaretas en utstrakt publikumskontakt gjennom teknisk administrasjon og driftsanleggets ekspedisjon. Kommunalområde teknisk består av følgende enheter/seksjoner:

#### Teknisk administrasjon

- 3 årsverk (kommunalsjef, eiendomssjef og prosjektansvarlig – nybygg/rehabilitering)  
Overordnet ledelse med bl.a. salg/kjøp og regulering av eiendommer, arealeffektivisering og saksbehandling av politiske saker.
- Vestfold Interkommunale brannvesen  
(budsjettet betjener kommunens deltakerandel i VIB)

#### Seksjon for kommunalteknisk plan (KTP)

- 5,85 årsverk
- Seksjonen har forvaltningsansvar for kommunens vegger, trafikk/skilting, VAR-systemer og anlegg, samt ansvar for beregning og saksbehandling av kommunale gebyrer.  
Seksjonen forestår planlegging, prosjektering, byggeledelse og økonomisk oppfølging på kommunaltekniske nyanlegg og saneringsanlegg.
- Ca. 75 % av kommunens investeringsportefølje innen VA sektoren, utføres ved bruk av private entreprenører.

#### Enhet for kommunalteknisk drift (Drift og anlegg)

- 35,8 årsverk
- Drift og anlegg leverer operative tjenester hovedsakelig innenfor kommunalteknikk som vei, vann/avløpsnett, renseanlegg og pumpestasjoner.  
80% av budsjetttrammen relateres til selvkostområdet.
- Drift og anlegg betjener ca 25 % av kommunens investeringsportefølje innen VA sektoren.
- Parkeringstjenesten er inkludert i enheten.
- Enheten har også ansvaret for kommunens verksted med alle kjøretøy til bl.a. helseområdet samt øvrige maskiner og utstyr.

#### Enhet for bygningsdrift (Byggmiljø m/kjøkken og vaskeri)

- 72,1 årsverk
- Enheten har i seg tidligere Virksomhet Eiendom (operativ del), avdeling for bygningsdrift (Byggservice) samt renholdstjeneste, sentralt vaskeri og kjøkken med kantiner og postkjøkken på institusjonene.
- Kommunens bygningsareal er ca 120.000 m<sup>2</sup>

#### Enhet for Park og idrett



- 11,2 årsverk
- Enheten tilrettelegger for at flest mulig skal kunne drive idrett, friluftsliv og fysisk aktivitet. Herunder drift, koordinasjon og administrering av Horten svømmehall, idrettshaller og uteanlegg, tildeling av treningstider og samarbeid med idrettslag i kommunen.
- Samarbeid med Horten idrettsråd og ansvar for spillemiddelsøknader.
- Drift og skjøtsel av alle kommunens grøntareal/parker, bysentrum, strender/friluftsområder beplantede areal og trær, samt drift av toalettanlegg med dertil renovasjon.

## Status / faktiske forhold

**Seksjon for kommunalteknisk plan** leverer tjenester i henhold til vedtatte planer. Seksjonen utfordres på handteringen av uforutsette eksterne disposisjoner som slår ut i periodisert selvkostregnskap.

**Enhet for kommunalteknisk drift - Drift og anlegg**, prioriterer den løpende drift innen selvkost samt aktivitet innen investeringsprosjekter på vann og avløp. Tjenesteomfang og kvalitet tar utgangspunkt i bevilget budsjett og er sårbar ved særlig høy aktivitet innen vintervedlikehold av vei.

### Enhet for bygningsdrift – Byggmiljø

Antall tilsyn på bygningsmassen er økende med dertil pålegg. Det er gjennomført omfattende ENOVA tiltak for å redusere det totale energibehovet. Økt bygningsareal gir motsatt effekt på det totale energiforbruk. Med bakgrunn i at enkelte bygg er fraflyttet eller for små, er det pt. inngått leieavtaler på paviljonger på ca. 6,5 mill for 2011. Tjenesteproduksjonen innen bygningsrenhold, kjøkken og vaskeri er innenfor lov og forskrift.

**Enhet for park og idrett** driver sin aktivitet innenfor lov og forskrift. Tjenesteomfanget innenfor grønt, park og friluftsområder m/renovasjon, er direkte avhengig av ressursituasjonen. Drift av idrettshaller, svømmehall og utendørs idrettsanlegg ligger noe under verdibevarende nivå.

## Kommentarer til budsjett 2011

Kommunalområdet har tatt utgangspunkt i ressursbehov for å betjene tjenestene innenfor lovpålagte nivå.

Budsjettforslaget innebærer et redusert ressursnivå til administrasjon, forvaltning og planlegging. Dette vil gi økt behandlingstid på saker og henvendelser.

Budsjettforslaget innebærer risiko for ytterligere reduksjon/endring av tjenester gjennom driftsåret, dersom følgende forutsetninger endres:

- Omfang av vintervedlikehold på vei og kommunens eiendommer
- Strømpris og forbruk
- Økning av bygningsareal
- Annet uforutsett

Budsjettforslaget m/tiltak anses å være innenfor lov og forskrift, men innfrir ikke alle relevante faglige standarder og normer. Tiltakene gir økning av vedlikeholdsetterslep og vil kunne bryte forskrift eller lov dersom det videreføres i økonomiplanperioden.

Enhet	Situasjon	Tiltak og konsekvens	Tiltakets kostn./verdi
Adm-inistrasjon	Situasjon: Teknisk administrasjon er lavt	<ul style="list-style-type: none"> <li>• Øke bemanning med inntil 1 årsverk innen planlegging, styring og utvikling</li> </ul> Konsekvens:	Inntil 0,75 mill

	bemannet for å ivareta den overordnede styring og kontroll av kommunens realkapital.	<ul style="list-style-type: none"> <li>Økt risiko for avvik i forvaltning og økt behandlingstid.</li> </ul>	
Adm-inistrasjon	Situasjon: Det er ikke avsatt midler til reguleringsarbeider på kommunens egne eiendommer.	<p>Kjøre ekstern tjeneste til følgende areal:</p> <ul style="list-style-type: none"> <li>Nordskogen sykehjem</li> <li>Klokkeråsen barnehage, Nykirke</li> <li>049/10 Ørnhuset/Baggerødbanen til barnehage-formål</li> <li>090/10 Beckerbo til boligformål</li> <li>Vellet i Åsgårdstrand</li> <li>032/10 Damgata 62 til barnehageformål</li> <li>Eventuelt andre eiendommer som besluttes solgt og som fordrer omregulering</li> </ul> <p>Konsekvens:</p> <ul style="list-style-type: none"> <li>KS vedtak på utarbeidelse av reguleringsforslag kan ikke gjennomføres da det ikke er ressurser i egen stab for å utarbeide dette.</li> </ul>	Inntil 2 mill  Adm vil søke å finansiere reguleringsarbeidene ved salgsmidler
Kommunalteknisk plan	Situasjon: Redusering av tjenester innen veiforvaltning	<ul style="list-style-type: none"> <li>Driftsavtale på veilys søkes redusert</li> <li>Ressurser til trafikksikkerhetstiltak reduseres</li> </ul> <p>Konsekvens</p> <ul style="list-style-type: none"> <li>Driftsavtale på veilys søkes redusert</li> <li>Ressurser til trafikksikkerhetstiltak reduseres</li> </ul> <p>Konsekvens</p> <ul style="list-style-type: none"> <li>økt responstid på reparasjon og sterk prioritering av kostnadstiltak, feilutbedring og fornying (driftsavtale)</li> <li>lavere ambisjon innen trafikksikkerhetsarbeidet.</li> </ul>	Ca. 655.000,-
Kommunalteknisk drift	Situasjon: Redusering av tjenester innen veidrift/vedlikehold	<ul style="list-style-type: none"> <li>Senere utkalling ved vintervedlikehold</li> <li>Det utføres ikke kantklipping eller klipping av busker og trær langs kommunal vei ut over sikt i farlige kryss.</li> <li>Det utføres ikke tiltak - bekjempelse av burot langs kommunal vei</li> <li>Det gjennomføres ingen utskifting av gatenavnskilt og trafikkskilt</li> <li>Asfalteringsarbeider gjennomføres kun der det alternativ vil medføre erstatningsansvar</li> <li>Ressurser til bil og maskindrift/vedlikehold reduseres.</li> <li>Ingen ressurs til uforutsette hendelser</li> </ul> <p>Konsekvenser:</p> <ul style="list-style-type: none"> <li>Mer snø i gatene før snørydding</li> <li>Veikapitalen forringes</li> </ul>	Inntil 4 mill (helt avhengig av omfang på vintervedlikehold) Ut over dette vil det være avhengig av hvilken ambisjon som legges inn for å nå målet om at kommunal vei (realkapitalen) skal være i positiv utvikling pr. 2014.
Bygningsdrift	Situasjon: Redusering av drift/vedlikehold på bygningsmassen og øvrig eiendom	<p>Budsjettet gir mulighet til ivaretagelse av lov og forskrift i drift av kommunens bygningsmasse.</p> <p>Tiltak som:</p> <ul style="list-style-type: none"> <li>Korttidslageret flytter til annen lokasjon og bygget tas ut av drift.</li> <li>Satser for utleie av varmtvannsbassenget</li> </ul>	2 mill. Ut over dette vil det være avhengig av hvilken ambisjon

		<p>på Braarudåsen senter, justeres slik at inndekning av faktiske drift og vedlikeholdskostnader ivaretas.</p> <ul style="list-style-type: none"> <li>• Feltsykepleier på "Vekta" flytter til annen lokasjon og bygget tas ut av drift.</li> <li>• Snarlig utrede muligheten og gevinsten ved å drifte sentralt kjøkken og vaskeri på en slik måte at anleggets produksjonskapasitet optimaliseres og gir økt salg av varer/tjenester.</li> <li>• Relevante kommunalområder pålegges en snarlig arealeffektivisering som tar utgangspunkt i lovpålagte tjenester, nivå/omfang og arealkrav, slik at reelle kostnadsreduksjoner oppnås i bygningsdrift.</li> <li>• Innetemperatur i kommunale bygg justeres, og skal som hovedregel ikke overstige 20 gr. (spesielle hensyn ivaretas)</li> </ul>	<p>som legges inn for å nå målet om at bygningsmassen (realkapitalen) skal være i positiv utvikling pr. 2014.</p>
Park og idrett	Situasjon: Reduksjon av tjenester innen park og idrett	<ul style="list-style-type: none"> <li>• Det er redusert med 2,8 årsverk innen enheten</li> <li>• Drift og vedlikehold på idrettsanleggene fordres overtatt av idrettslagene. Herunder ansvar for kjøp/innleie av maskiner og utstyr.</li> <li>• Alle driftsavtaler reforhandles innenfor en totalramme på 1 mill. (Horten kommune – Idrettstjenesten, beholder 0,5 årsverk for å ivareta idrettsanlegget i Lystlunden.)</li> <li>• Garderobetilskudd og strømkompensasjon bortfaller (-500')</li> <li>• Gass til undervarme på kunstgressbaner er trukket ut (-150')</li> <li>• Driftsavtaler med Steinbrygga Båthavn og Falkensten bruk opphører. (-49')</li> <li>• Svømmehallen og Hortenshallen opprettholder tilnærmet normal drift ut over noen korreksjoner på åpningstid og leiepriser.</li> <li>• Det utarbeides ny betalingsmodell for brukerbetaling av haller, utendørsanlegg og garderobeanlegg. Nytt reglement må utarbeides. Økt inntekt: 540'</li> <li>• Åpningstid på toalettanlegg – friluftsområder reduseres. Herunder redusert drift av øvrig friluftareal m/renovasjon.</li> <li>• Beplantning, skjøtsel og treforvaltning reduseres med økt risiko for skade.</li> </ul>	<p>Budsjettforslaget er redusert med 2,8 mill. kr. fra tildelt budsjett i 2010.</p>

## Målsettinger for handlingsplanperioden

- Forbedre grunnlagsdata for analyser og konsekvensbeskrivelser. Dette slik at kommunalområdets månedlige rapporter kan danne et godt grunnlag for beslutning på ressurnivå, slik at bygg, eiendom og anlegg driftes slik at det blir en positiv utvikling av realkapitalen.
- Økt fokus på systemoppbygging for langsiktighet i FDV, med hovedfokus på å hindre vanninntrenging- og ivaretagelse av sikkerhet i bygg.

- Behovsvurdering og endrede rutiner i bruk av kommunes kjøretøy og maskiner.
- Ivareta, utvikle og forbedre drift, beredskap og sikring av kommunens infrastruktur, vei, vann, avløp og renovasjon (VVAR). Med bl.a. mål om å redusere antall uønskede hendelser samt reduksjon av antall faste vedlikeholdspunkter på vann og avløpsnett.
- Utarbeide løsning for tjenlig(e) vaktordning(er) innen VVA og bygningsdrift.
- Videreføre handlingsprogrammet innenfor vei, trafikk, vann- og avløp, med definerte investeringstiltak både på vann og avløpsiden.
- Sikre en trygg og kvalitativ drift av kommunens felleskjøkken og vaskeri. (før, under og etter bygging og flytting til ny adresse)
- Søke interkommunale samarbeidsarenaer innen virksomhetens tjenesteområder.
- Søke omlegging innen drift av utendørs idrettsanlegg basert på endret strategi i driftsavtaler med idrettslagene.
- Søke tettere samarbeid med Horten Handelsstandsforening og andre sentrumsaktører med mål om et levende sentrum som gir bidrag til kommunens visjon.
- Utarbeide grunnlag for fremtidig strategi for Drift og anlegg ut over 2012 i forbindelse med omregulering av Bromsveien 29 og flytting av driftsavdelingen til Langgrunn.
- Gjennomføre intern ledelsesopplæring og ledelsestrening med hovedvekt på kompetanse for 1.linjeledere.
- Legge til rette for at flest mulig av kommunens innbyggere skal ha mulighet til å drive idrett og fysisk aktivitet ut fra egne interesser og behov, samt følge opp intensjonene i strategiplan for idretts-, nærmiljø- og friluftsanlegg.

## FINANSOMRÅDET

### Forslag til økonomisk ramme

	Justert budsjett 2010	2011	2012	2013	2014
Netto driftsramme 1A	-815 271 000	-996 359 000	-965 286 000	-975 886 000	-982 004 000
Netto driftsramme 1B	-36 791 000	29 882 000	27 809 000	38 409 000	44 527 000

(\*) Tallene er korrigert den 17.11.10 for perioden 2012 – 2014.

Finansområdet består av:

- Frie inntekter (skatt, inntektsutjevning og rammeoverføring)
- Andre overføringer fra Staten
- Renter og avdrag
- Mva drift
- Mva investering
- Avskrivninger
- Andre fellesinntekter/-utgifter

Økonomiplanen 2011-2014, med årsbudsjett 2011, er gjort opp i balanse. Dette inkluderer også inndekning av regnskapsmessige merforbruk fra 2008, med kr. 20.227.000. Underskudd for 2009, kr. 11.199.000,- ligger for inndekking i 2012.

Tallene for perioden 2011 – 2014 er i faste 2011-priser.

### Frie inntekter

Tabellen nedenfor viser forventet utvikling av de frie inntektene i økonomiplanperioden:

	Regnskap 2009	Justert budsjett 2010	2011	2012	2013	2014
Skatt	-493 743 130	-502 447 000	-492 589 000	-492 589 000	-492 589 000	-492 589 000
Rammetilskudd	-260 538 739	-255 487 000	-496 068 000	-499 007 000	-499 007 000	-499 007 000
Inntektsutjevning	-48 379 990	-44 805 000	-50 052 000	-50 052 000	-50 052 000	-50 052 000
Selskapsskatt	0	0	0	0	0	0
<b>Sum frie inntekte</b>	<b>-802 661 859</b>	<b>-802 739 000</b>	<b>-1 038 709 000</b>	<b>-1 041 648 000</b>	<b>-1 041 648 000</b>	<b>-1 041 648 000</b>

\*Tallene f.o.m. 2011 er lagt i faste 2011 kroner. Tallene 2010 og 2009 er i nominelle kroner.

Tallene som er lagt til grunn for økonomiplanperioden er hentet fra Statsbudsjettet 2011 og KS' beregninger av utvikling på frie inntekter for kommunene. Endringer i befolknings sammensetningen i planperioden er ikke hensyntatt.

Avvikling av øremerkede statstilskudd barnehager (kommunale-, private- og familiebarnehager), overføres som ordinært rammetilskudd fra og med 2011.

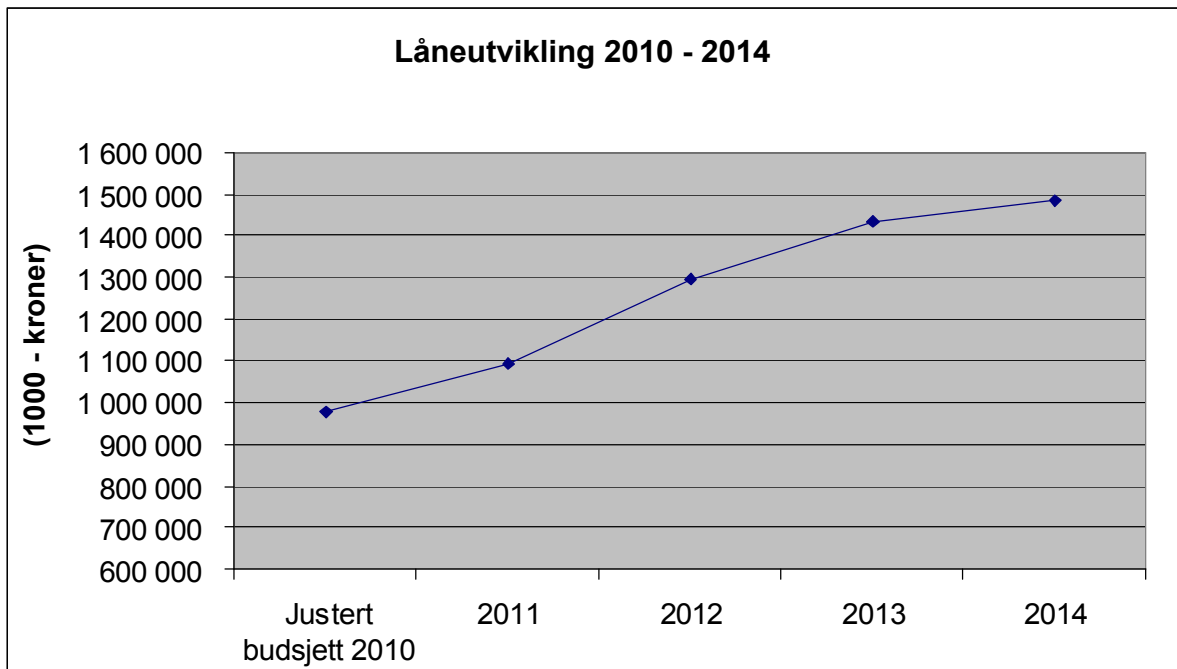
### Gjeldsutvikling

For gjeldsutviklingen er det utarbeidet følgende prognose:

	Regnskap 2009	Justert budsjett 2010	2011	2012	2013	2014
Startlån, etc.	101 544	113 497	140 024	165 450	189 771	212 982
Andre langsiktige lån	778 746	862 133	950 873	1 132 175	1 244 591	1 269 709
<b>Sum lån</b>	<b>880 290</b>	<b>975 630</b>	<b>1 090 897</b>	<b>1 297 625</b>	<b>1 434 362</b>	<b>1 482 691</b>

(tall i 1000-kr)

Langsiktig gjeldsutvikling grafisk fremstilt:



## Finanskostnader

Tabellen nedenfor viser forventet utvikling av renter og avdrag. Mottatte og betalte avdrag på formidlingslån føres i investeringsregnskapet og er ikke med i denne oversikten. Mottatte og betalte renter på formidlingslån føres i driftsregnskapet og inngår dermed i tallene.

Det er ikke tatt høyde for rentendringer i perioden 2012-2014. For 2011 er det lagt inn en buffer på 0,5 % renteøkning.

	Regnskap 2009	Jus. budsjett 2010	2011	2012	2013	2014
<i>Driftsbudsjettet:</i>						
Renteutgifter	26 755 315	29 042 000	35 100 000	37 000 000	45 000 000	54 500 000
Avdrag på lån i driftsbudsjettet	18 367 524	27 781 000	26 500 000	31 500 000	42 000 000	44 000 000
<b>Sum fin.kostn. i driftsbudsjettet</b>	<b>45 122 839</b>	<b>56 823 000</b>	<b>61 600 000</b>	<b>68 500 000</b>	<b>87 000 000</b>	<b>98 500 000</b>
Renteinntekter og avkastning *	-13 834 791	-11 968 000	-12 422 000	-14 422 000	-14 422 000	-14 422 000

(\*) Tallene er korrigert 17.11.2010 for perioden 2012-2014.

## Finansiell risiko

Størstedelen av kommunens lånemasse på startlån, ligger i dag med fast rente. Tilsvarende ligger størstedelen av kommunens egne lån med flytende rente.

Begrunnelsen for dette er at man ikke har sett det økonomisk mulig å inngå fastrenteavtaler. Dette ut fra at differansen mellom fast og flytende rente har vært relativt stor. Risikodempende tiltak ved å inngå fastrenteavtaler vil ha en kostnad på anslagsvis inntil 20-25 mill.kr. avhengig av hvor stor andel av lånemassen man evt. velger å binde til fast rente. Vår vurdering er at konsekvensen for tjenesteproduksjonen er for stor til at Horten kommune p.t. bør øke andelen lån med fast rente.

## Fonds- og likviditetsreserve

Oppstillingen nedenfor viser forventet utvikling på sentrale fond.

	Regnskap 2009	Prognose 2010	2011	2012	2013	2014
Ubundet inv.fond	72 715 429	94 000 000	119 000 000	119 000 000	119 000 000	146 500 000
Disposisjonsfond	73 507	0	0	38 140 000	20 239 000	2 621 000
Bundne driftsfond	43 004 278	40 000 000	40 000 000	40 000 000	40 000 000	40 000 000
Bundne inv.fond	3 519 017	3 519 017	3 519 017	3 519 017	3 519 017	3 519 017
<b>Sum</b>	<b>119 312 231</b>	<b>137 519 017</b>	<b>162 519 017</b>	<b>200 659 017</b>	<b>182 758 017</b>	<b>192 640 017</b>

(\*)Tabellen er korrigert 17.11.10 for perioden 2012-2014.

På fondene har en tatt med det som er disponibelt, dvs som ikke allerede er bundet opp av politiske vedtak.

Økningen i kapitalfondet skyldes avsetninger fra budsjetterte salg av følgende eiendommer:

- Nordskogen sykehjem i 2011: 20 mill. kr
- Rest avdrag fra boligstiftelsen (2011) 5 mill. kr
- Driftsanlegget i 2014: 20 mill. kr
- Brannstasjonen i 2014: 7,5 mill. kr

Fondsmidlene blir jevnlig gjennomgått for å vurdere om bruken av midler som er disponert eller eksternt bundet, kan gjøres om til frie fondsmidler. En eventuell omgjøring av midler som er eksternt bundet, kan først gjøres av kommunestyret når det er innhentet samtykke fra den eksterne aktøren som har bevilget midlene.

Det påligger kommunestyret et særlig ansvar å sikre at kommunen til enhver tid har så god likviditet at de løpende forpliktelser kan dekkes. Kommunens likviditet vurderes pr i dag som tilfredsstillende, under forutsetning av at fondsmidler minimum ligger på kr 120 mill. Likviditeten vil imidlertid kunne styrkes vesentlig i handlingsplanperioden, forutsatt at inntekter fra salg av eiendommer tilføres fondet.

## Merverdiavgiftskompensasjon på investeringsformål

Slik regelverket for merverdiavgiftskompensasjonen, investeringsdelen er utformet, virker det direkte inn på kommunens økonomiske handlingsrom i driftsregnskapet. I år med investeringer blir driftsbudsjettet tilført merverdiavgiften av investeringskostnaden. 2009 var det siste året hvor merverdiavgiftskompensasjonen vedrørende investeringer i sin helhet kan føres i driftsbudsjettet. Fra og med 2014 skal merverdiavgifts-kompensasjonen i sin helhet inntektsføres i investeringsbudsjettet slik at hele merverdiavgiftskompensasjonen kan nyttes til finansiering av nye investeringer. I perioden 2010 – 2013 er det en overgangsperiode hvor merverdiavgiftskompensasjonen vedrørende investeringer inntektsføres slik:

	2009	2010	2011	2012	2013	2014
Mva. komp til drift	100 %	80 %	60 %	40 %	20 %	0 %
Mva. komp til investering	0 %	20 %	40 %	60 %	80 %	100 %
<b>Sum</b>	<b>100 %</b>	<b>100 %</b>	<b>100 %</b>	<b>100 %</b>	<b>100 %</b>	<b>100 %</b>

Økt egenfinansiering vil gi besparelser i driften i form av lavere renter og avdrag. Over tid vil denne besparelsen være større enn merverdiavgiftskompensasjonen, dvs. en økning av kommunens driftsinntekter, men på kort sikt er det en reduksjon av kommunens driftsinntekter.

Tabellen nedenfor viser hvordan disse endringene i regelverket påvirker driftssiden i budsjettet:

	Regnskap 2009	Justert budsjett 2010	2011	2012	2013	2014
Merverdiavgifts- kompensasjonen driftsregnskap	-25 656 000	-42 726 000	-19 627 200	-16 700 000	-6 100 000	0

## Andre poster på finansområdet

### *Pensjoner*

Regelverket for føring av premieavvik, amortisering av tidligere års premieavvik og tilbakeføring fra premiefond medfører en noe lavere driftsramme for kommunens virksomheter, enn i 2010. Denne reduksjonen avregnes mot en tilsvarende lavere inntekt på fellesområdet. I 2011 antas premieavviket å utgjøre ca. 1,25 mill.kr.

### *Avsatt lønnpott*

Lønnsoppkjøret i 2011, samt overheng fra 2010, er beregnet til å bli ca. 42 mill. kr. Dette er satt av til en sentral pott under fellesområdet. Lønnspottens størrelse er basert på føringer gitt i statsbudsjettet for 2011.

### *Integreringstilskuddet*

Integreringstilskuddet til flyktninger er i perioden 2011 – 2014 beregnet ut fra at kommunen årlig mottar 15 flyktninger.



**Budsjettskjema 1A OG 1B**

<b>SKJEMA 1A</b>	<b>Regnskap 2009</b>	<b>Vedtatt budsjett 2010</b>	<b>Budsjett 2011</b>	<b>Budsjett 2012</b>	<b>Budsjett 2013</b>	<b>Budsjett 2014</b>
Skatt på formue og inntekt	-493 743 130	-518 383 000	-492 589 000	-492 589 000	-492 589 000	-492 589 000
Ordinært rammetilskudd	-308 318 369	-325 138 000	-546 120 000	-549 059 000	-549 059 000	-549 059 000
Andre generelle statstilskudd	-75 653 436	-27 804 000	-27 055 000	-27 055 000	-27 055 000	-27 055 000
<b>Sum frie disponible inntekter</b>	<b>-877 714 935</b>	<b>-871 325 000</b>	<b>-1 065 764 000</b>	<b>-1 068 703 000</b>	<b>-1 068 703 000</b>	<b>-1 068 703 000</b>
Renteinntekter og utbytte	-13 834 791	-11 968 000	-12 422 000	-14 422 000	-14 422 000	-14 422 000
Renteutgifter, provisjoner og andre finansutgifter	26 755 315	29 042 000	35 100 000	37 000 000	45 000 000	54 500 000
Avdrag på lån	18 367 524	27 781 000	26 500 000	31 500 000	42 000 000	44 000 000
<b>Netto finansinntekter/-utgifter</b>	<b>31 288 048</b>	<b>44 855 000</b>	<b>49 178 000</b>	<b>54 078 000</b>	<b>72 578 000</b>	<b>84 078 000</b>
Til dekning av tidligere års regnskapsmessige merforbruk	0	11 199 000	20 227 000	11 199 000	0	0
Til ubundne avsetninger	3 835 425	0	0	38 140 000	20 239 000	2 621 000
Til bundne avsetninger	25 777 621	0	0	0	0	0
Bruk av tidligere års regnskapsmessige mindreforbruk	0	0	0	0	0	0
Bruk av ubundne avsetninger	-4 290 296	0	0	0	0	0
Bruk av bundne avsetninger	-3 635 006	0	0	0	0	0
<b>Netto avsetninger</b>	<b>21 687 744</b>	<b>11 199 000</b>	<b>20 227 000</b>	<b>49 339 000</b>	<b>20 239 000</b>	<b>2 621 000</b>
Overført investeringsregnskap	0	0	0	0	0	0
<b>Til fordeling drift (overført til skjema 1B)</b>	<b>-824 739 143</b>	<b>-815 271 000</b>	<b>-996 359 000</b>	<b>-965 286 000</b>	<b>-975 886 000</b>	<b>-982 004 000</b>

(\*) Tallene er korrigert pr. 17.11.10 for perioden 2012 – 2014.

<b>SKJEMA 1B</b>	<b>Regnskap 2009 (*)</b>	<b>Vedtatt budsjett 2010</b>	<b>Budsjett 2011</b>	<b>Budsjett 2012</b>	<b>Budsjett 2013</b>	<b>Budsjett 2014</b>
<b>Til fordeling drift (overført fra skjema 1A)</b>	<b>-824 739 143</b>	<b>-815 271 000</b>	<b>-996 359 000</b>	<b>-965 286 000</b>	<b>-975 886 000</b>	<b>-982 004 000</b>
1 Administrasjon		60 316 000	58 309 000	56 309 000	56 309 000	56 309 000
2 Helse og velferd		382 099 000	375 005 000	368 005 000	368 005 000	368 005 000
3 Oppvekst		285 426 000	410 157 000	393 757 000	393 757 000	393 757 000
4 Kultur og samfunn		38 914 000	37 298 000	35 498 000	35 498 000	35 498 000
5 Teknisk		85 307 000	85 708 000	83 908 000	83 908 000	83 908 000
6 Finans		-36 791 000	29 882 000	27 809 000	38 409 000	44 527 000
Sum fordelt til drift	0	815 271 000	996 359 000	965 286 000	975 886 000	982 004 000
<b>Regnskapsmessig merforbruk/mindreforbruk</b>	<b>-824 739 143</b>	<b>0</b>	<b>0</b>	<b>0</b>	<b>0</b>	<b>0</b>

(\*) Regnskapstall 2009 pr. kommunalområde er ikke fylt ut pga. omorganisering fra og med 2010.

(\*\*) Tallene er korrigert pr. 17.11.10 for perioden 2012 – 2014.

## Investeringsbudsjett skjema 2A

Konto	Regnskap 2009	Vedtatt bud. 2010	Budsjett 2011	Budsjett 2012	Budsjett 2013	Budsjett 2014
Investeringer i anleggsmidler	198 227 419	215 425 000	189 375 000	238 950 000	179 950 000	82 450 000
Utlån, forskuttering og aksjer	31 026 359	30 000 000	30 000 000	30 000 000	30 000 000	30 000 000
Avdrag på lån	55 459 573	2 585 000	3 473 000	4 574 000	5 679 000	6 789 000
Avsetninger	59 411 857	10 000 000	22 000 000	5 130 000	0	27 500 000
<b>Årets finansieringsbehov</b>	<b>344 125 208</b>	<b>258 010 000</b>	<b>244 848 000</b>	<b>278 654 000</b>	<b>215 629 000</b>	<b>146 739 000</b>
<b>Finansiet slik:</b>						
Bruk av lånemidler	-259 254 027	-236 925 130	-205 240 200	-242 825 700	-184 435 600	-99 217 600
Inntekter fra salg av anleggsmidler	-675 000	-10 750 000	-22 750 000	-5 880 000	-750 000	-28 250 000
Tilskudd til investeringer	0	-400 000	-300 000	-300 000	-300 000	-300 000
MVA-kompensasjon - Ny ordning	0	-7 349 870	-13 084 800	-25 074 300	-24 464 400	-12 182 400
Mottatte avdrag og utlån	-17 145 573	-2 585 000	-3 473 000	-4 574 000	-5 679 000	-6 789 000
Andre inntekter	-126 759	0	0	0	0	0
<b>Sum ekstern finansiering</b>	<b>-277 201 359</b>	<b>-258 010 000</b>	<b>-244 848 000</b>	<b>-278 654 000</b>	<b>-215 629 000</b>	<b>-146 739 000</b>
Overført fra driftsregnskapet	0	0	0	0	0	0
Bruk av avsetninger	-66 923 849	0	0	0	0	0
<b>Sum finansiering</b>	<b>-344 125 208</b>	<b>-258 010 000</b>	<b>-244 848 000</b>	<b>-278 654 000</b>	<b>-215 629 000</b>	<b>-146 739 000</b>
<b>Udekket/udisponert (3980)</b>	<b>0</b>	<b>0</b>	<b>0</b>	<b>0</b>	<b>0</b>	<b>0</b>

## Investeringsbudsjett skjema 2B

TABELL 2B - INVESTERINGER I ANLEGGSMIDLER - PROSJEKTNIVA

Ansvar	Tjeneste	Prosjektets navn	Lånetid	2011	2 012	2013	2 014
1	2270	1200 EDB	5	4 800 000	4 000 000	4 000 000	4 000 000
4	4610	3910 Kirkegårdsutvidelse Nykirke	10	0	1 000 000	1 000 000	0
4	4610	3910 Avvikling av krematoriedrift - ombygg.kost	10	1 250 000	0	0	0
4	4610	3910 Påkostninger kirkebygg	20	3 500 000	3 500 000	3 500 000	3 500 000
5	4630	3600 Oppgradering Åsgårdstrand badepark	10	1 100 000	0	0	0
5	4630	3600 Universell tilrettelegging Borrestranda	10	500 000	0	0	0
5	4630	3600 Oppgradering Rørestrand friområder/badepark	10	500 000	0	0	0
4	2400	3330 Opprusting av busstasjonen	10	250 000	0	0	0
5	8205	2530 Kjøkkenutstyr Institusjoner - Postkjøkken	10	200 000	0	0	0
5	7200	3330 Kommunale veier	40	675 000	400 000	400 000	400 000
5	7200	3340 Trafikksikkerhetstiltak	10	800 000	800 000	800 000	800 000
5	7200	3450 Vann diverse anlegg	40	3 000 000	3 000 000	3 000 000	3 000 000
5	7200	3530 Kloakk diverse anlegg	40	16 000 000	16 000 000	16 000 000	16 000 000
5	8100	1805 Maskiner, biler og utstyr	10	5 000 000	4 750 000	4 750 000	4 750 000
5	8100	3350 Oppgradering torgprosjekt	10	750 000	0	0	0
5	8201	1805 Etablering av renholdssoner	5	500 000	500 000	0	0
5	7100	1805 Nytt driftsanlegg	40	0	1 000 000	14 000 000	15 000 000
5	7100	2210 Barnehage - Nykirke	40	0	750 000	28 000 000	0
5	7100	2220 Orerønningen ungd.sk. - Påbygg utv. 100 m2	40	5 300 000	0	0	0
5	7100	2210 Ny barnehage - Sentrum	40	900 000	24 500 000	0	0
5	7100	2220 Granly skole - Utvidelse/Rehabilitering	40	1 000 000	20 000 000	50 000 000	30 000 000
5	7100	2220 Nordskogen skole - Utvidelse/Rehabilitering	40	0	750 000	31 500 000	0
5	7100	2220 Sentrum skole - Nybygg/ombygging	40	100 000 000	80 000 000	0	0
5	7100	2220 SFO-bygg - Lillås	40	0	500 000	6 000 000	0
5	7100	2530 Takheiser - Sykehjem	10	950 000	0	0	0
5	4633	3800 Nærmiljøanlegg Holtanløkka	10	1 500 000	0	0	0
5	7100	2610 Sykesignalanlegg	10	2 000 000	0	0	0
5	7100	3860 Munchs hus	40	900 000	0	0	0
5	7110	3250 HSHS-rehabilitering	40	500 000	12 500 000	12 000 000	0
5	7100	2220 Investering diverse bygg	40	7 500 000	5 000 000	5 000 000	5 000 000
5	7100	2220 Aasgården skole	40	30 000 000	60 000 000	0	0
<b>Sum anleggsmidler</b>				<b>189 375 000</b>	<b>238 950 000</b>	<b>179 950 000</b>	<b>82 450 000</b>
<b>Finansiert slik:</b>							
Bruk av lånemidler 3910-3919				-175 240 200	-212 825 700	-154 435 600	-69 217 600
Salg av anleggsmidler 3660-3679, 3929				-750 000	-750 000	-750 000	-750 000
Tiiskudd 3700-3779, 3800-3899				-300 000	-300 000	-300 000	-300 000
Mottatte avdrag og utlån 3920-3928				0	0	0	0
MVA-komp., ført i inv.regnskap 3728				-13 084 800	-25 074 300	-24 464 400	-12 182 400
Andre inntekter 3600-3659, 3900-3909				0	0	0	0
Overført fra driftsregnskapet 3970				0	0	0	0
Bruk av avsetninger 3940-3960				0	0	0	0
<b>Sum finansiering anleggsmidler</b>				<b>-189 375 000</b>	<b>-238 950 000</b>	<b>-179 950 000</b>	<b>-82 450 000</b>

TABELL 2B - ANNET

			Lånetid	2011	2 012	2013	2 014
7100	1805	Salg av driftsanlegget, avsetning	0	0	0	0	20 000 000
7100	3150	Salg av Nordskogen sykehjem, avsetning	0	20 000 000	0	0	0
7100	3390	Salg av brannstasjonen, avsetning	0	0	0	0	7 500 000
7100	3250	Salg av tomter og stripearealer, avsetning	0	500 000	0	0	0
7100	3250	Salg av boligtomt Gannestad, avsetning	0	500 000	0	0	0
7100	3250	Salg av Nykirke Næringsområde, avsetning	0	0	5 130 000	0	0
7100	2210	Salg av Beckerbo, avsetning	0	1 000 000	0	0	0
1900	2830	Formidlingslån (Startlån, etc.)	30	30 000 000	30 000 000	30 000 000	30 000 000
1900	2830	Avdrag formidlingslån - Innlånsprofil	0	3 473 000	4 574 000	5 679 000	6 789 000
<b>Sum annet enn anleggsmidler</b>				<b>55 473 000</b>	<b>39 704 000</b>	<b>35 679 000</b>	<b>64 289 000</b>
<b>Finansiert slik:</b>							
Bruk av lånemidler 3910-3919				-30 000 000	-30 000 000	-30 000 000	-30 000 000
Salg av anleggsmidler 3660-3679, 3929				-22 000 000	-5 130 000	0	-27 500 000
Tilskudd 3700-3779, 3800-3899				0	0	0	0
Mottatte avdrag på utlån,3920-3928				-3 473 000	-4 574 000	-5 679 000	-6 789 000
MVA-komp., ført i inv.ringskap 3728				0	0	0	0
Andre inntekter 3600-3659, 3900-3909				0	0	0	0
Overført fra driftsregnskapet 3970				0	0	0	0
Bruk av avsetninger 3940-3960				0	0	0	0
<b>Sum finansiering annet enn anleggsmidler</b>				<b>-55 473 000</b>	<b>-39 704 000</b>	<b>-35 679 000</b>	<b>-64 289 000</b>

TABELL 2B - TOTALT

<b>Sum anleggsmidler</b>	<b>189 375 000</b>	<b>238 950 000</b>	<b>179 950 000</b>	<b>82 450 000</b>
<b>Sum annet enn anleggsmidler</b>	<b>55 473 000</b>	<b>39 704 000</b>	<b>35 679 000</b>	<b>64 289 000</b>
<b>Sum investeringsbudsjett totalt:</b>	<b>244 848 000</b>	<b>278 654 000</b>	<b>215 629 000</b>	<b>146 739 000</b>
<b>Finansiert slik:</b>				
Bruk av lånemidler 3910-3919	-205 240 200	-242 825 700	-184 435 600	-99 217 600
Salg av anleggsmidler 3660-3679, 3929	-22 750 000	-5 880 000	-750 000	-28 250 000
Tilskudd 3700-3779, 3800-3899	-300 000	-300 000	-300 000	-300 000
Mottatte avdrag på utlån,3920-3928	-3 473 000	-4 574 000	-5 679 000	-6 789 000
MVA-komp., ført i inv.ringskap 3728	-13 084 800	-25 074 300	-24 464 400	-12 182 400
Andre inntekter 3600-3659, 3900-3909	0	0	0	0
Overført fra driftsregnskapet 3970	0	0	0	0
Bruk av avsetninger 3940-3960	0	0	0	0
<b>Sum finansiering</b>	<b>-244 848 000</b>	<b>-278 654 000</b>	<b>-215 629 000</b>	<b>-146 739 000</b>

**VEDLEGG:**

**KOSTRA-analyse, med vedlegg**

**Særlige utredninger av tiltak med høy risiko innen helse**

**Detaljert investeringsbudsjett**

**Utdypende forklaring til investeringer**

**Betalingsatsdokumentet for 2011**

**Oversikt over fordelte rammer pr. enhet**

**Referat fra drøftingsmøte med hovedtillitsvalgte, med vedlegg**